

BRACHWIEDER

mein

DAS STADTMAGAZIN FÜR UNSERE NACHBARSCHAFT

MAI 2021

Ab nach
„DRAUSSEN!“

KAFFEEWELT



EISBRENNER

BIELEFELD

KAFFEE IN PREMIUMQUALITÄT

HANDVERLESEN UND MEHRFACH AUSGEZEICHNET
GROßE AUSWAHL AUCH UNVERPACKT

Bravourös bestanden!



LIEBE LESERINNEN, LIEBE LESER,

„Ab nach draußen!“ So lautet die kleine, überaus freundlich gemeinte Aufforderung, die wir auf der Titelseite unserer Mai-Ausgabe an Sie richten. Ich bin sicher, damit rennen wir bei Ihnen offene Türen ein. Wen hält es denn in diesen Tagen noch in den eigenen vier Wänden, wenn draußen die Sonne wärmend vom Himmel strahlt? Langsam hat sie sich wohl endgültig verabschiedet, die feuchtkalte, meist von Schmuddelwetter geprägte Jahreszeit, die alles andere als geeignet war, Frohsinn und gute Laune zu verbreiten.

Ob Sport oder Wandern, Spiel und Spaß, Grillvergnügen, das Picknick im Grünen oder einfach nur Faulenzen, „draußen“ bieten sich jetzt wieder schier unbegrenzte Möglichkeiten, es sich gutgehen zu lassen. Haben wir das nicht alle – gerade in Zeiten von Corona – herbeigesehnt? Und ich finde, wir haben uns das auch redlich verdient. Die Pandemie hat unser aller Geduld, Disziplin und Leidensfähigkeit in den letzten Wochen wiederholt argen Belastungsproben unterzogen. Wir haben uns wacker diesen Proben gestellt und sie bravourös bestanden.

Die Belohnung dafür kann sich sehen lassen: Die Infektionszahlen sinken, immer mehr Menschen haben bereits den begehrten, schützenden Pieks in den Oberarm erhalten. Man spürt ganz deutlich, es geht jetzt bergauf, das Licht am Ende des Tunnels ist immer deutlicher zu sehen.

Um diese tollen Fortschritte nicht zu gefährden, müssen wir natürlich nach wie vor vorsichtig sein und die eine oder andere Einschränkung weiterhin in Kauf nehmen. Aber niemand hindert uns daran, trotzdem die vielen kleinen Freuden in vollen Zügen zu genießen, die das Leben jetzt wieder vermehrt für uns in petto hat. Drinnen ebenso wie draußen.

In diesem Sinne, Ihr

Thomas Kopsieker



IMPRESSUM

HERAUSGEBER
Tom&Jenny GbR
Treppenstraße 3-7, 33647 Bielefeld
Anzeigen: 0521 - 95035527
anzeigen@mein-brackweder.de
Redaktion: 0521 - 95035528
redaktion@mein-brackweder.de

GESTALTUNG
DESIGNEREI.KROEGER
Jenny Kröger

REDAKTIONELLE BETREUUNG
Father & Son Kopsieker GbR
Thomas Kopsieker (v.i.S.d.P.)

ANZEIGENBERATUNG
Sonja Petra Bükler
0176 - 56978531

ANZEIGENPREISE
Es gilt Anzeigenpreisliste 2020,
Auflagenhöhe 15.000 Exemplare

VERTEILUNG Kostenlos in Haushalte
in Brackwede, Quelle, und Ummeln
sowie in ausgewählte Auslagestellen
DRUCKEREI
Hans Gieselmann Druck und Medien-
haus GmbH & Co. KG, Bielefeld

Die Redaktion haftet nicht für unaufgefordert eingesandte Manuskripte und Fotos. Sie behält sich Kürzungen vor. Auch wenn wir ausschließlich die männliche Schreibweise verwenden, ist selbstverständlich bei Entsprechung die weibliche Form immer eingeschlossen. Auf eine durchgehend geschlechtsneutrale Schreibweise wird allein zu Gunsten der Lesbarkeit verzichtet. Die veröffentlichten Artikel müssen nicht die Meinung des Herausgebers darstellen. Gewähr für Richtigkeit und Vollständigkeit der Veranstaltungstermine kann nicht übernommen werden. Für telefonisch aufgebene Anzeigen keine Gewähr für ihre Richtigkeit. Für eventuelle Schäden durch fehlerhafte Anzeigen wird eine Haftung nur bis zur Höhe des entsprechenden Anzeigenpreises übernommen. Alle Rechte vorbehalten. Nachdruck, auch auszugsweise, nur mit Genehmigung des Herausgebers.

Grafik: ©stock.adobe.com/Tanya



Baustart auf dem ehemaligen Gröppel-Gelände EIN ZUKUNFTSWEISENDES PROJEKT

Jetzt geht es los: Der Baustart für das neue Wohnprojekt der Diakonischen Stiftung Ummeln ist erfolgt. Im Bielefelder Stadtteil Ummeln entsteht ein Haus für Menschen mit Behinderung. „Mit dem Neubau können wir ein attraktives Angebot in einem modernen, günstig gelegenen Haus machen“, freut sich Vorstand Dr. Frank Plaßmeyer.

24 Menschen mit geistiger Behinderung werden künftig in dem Haus auf dem ehemaligen „Gröppel“-Gelände an der Kreuzung Gütersloher/Steinhagener Straße wohnen. Falls die Bauarbeiten wie geplant vorangehen, steht Ende 2022 der Einzug an. Neben dem Wohnangebot entstehen auf dem Gelände fünf Wohnungen, die auf dem freien Markt zur Vermietung angeboten werden.

„Das neue Haus bietet gute Möglichkeiten, um aktiv am Leben im Ort teilzunehmen. Außerdem können sich die Menschen auf moderne Räume und einen schönen Garten mit alten Bäumen freuen“, berichtet Christel Friedrichs, Geschäftsführerin der FLEX Eingliederungshilfe gGmbH.



Symbolischer erster Spatenstich: (v. l.) Christel Friedrichs, Dr. Frank Plaßmeyer (Diakonische Stiftung Ummeln), Heiko Meißner, Günther Wachter (Brand Architekten) und Nicole Nüsken (Teamleitung FLEX Eingliederungshilfe).

Eine große Stärke des Neubaus ist von außen nicht zu sehen. „Um möglichst wenig Energie zu verbrauchen, haben Architekt und Fachplaner alle Möglichkeiten ausgereizt, die ihnen die Bauphysik bietet“, freut sich Heiko Meißner, der bei der Diakonischen Stiftung für das Bau- und Immobilienmanagement verantwortlich ist. So gibt es neben stark gedämmten Wänden und Fenstern eine sparsame Fußbodenheizung, die von einer Wärmepumpe gespeist wird. Eine Photovoltaikanlage liefert Strom, der auch in die Tankstelle für Elektroautos fließt. Auf diese Weise wird viel Energie gespart und die Umwelt geschützt. Auch in dieser Hinsicht also ein zukunftsweisendes Projekt.



»BEI SONNE BRAUCHT DER LACK EXTRA-SCHUTZ«

Sonst ist er Bald ab.

Jetzt Schutz + Glanz im Doppelpack nur € **15,00**
Alle Preise inkl. Mehrwertsteuer **Statt 22,-**

ANGEBOT GÜLTIG BIS 30.09.2021

Sennestadt | Hansestraße 1d · 33689 Bielefeld
Brackwede | Winterstraße 47 · 33649 Bielefeld
Asemissen | Gewerbestraße 2 · 33818 Leopoldshöhe



www.bestexpress-bielefeld.de

Die reinsten Freude

STEFAN Wittkop



GÄRTNERMEISTER
GARTENGESTALTUNG & BAUMSCHULEN



M 0171 / 4141839
T 05241 / 6318
wittkop@t-online.de

Sinnerweg 16
33649 Bielefeld
www.wittkop-gartengestaltung.de



Der Frühling ist da, der Sommer kommt ...
Wir übernehmen Ihre Gartenpflege und planen und gestalten Ihren Garten (neu).
Rufen Sie uns an.



Für die schönen Tage draußen (und drinnen)
mit Ciabatta Olive, Baguette oder ...

Biobäckerei
Marcus Bender
Infos zu den Wochenmärkten und unseren leckeren Backwaren unter www.brotzeit-bender.de

Ihr zuverlässiger Partner für Bauen im Bestand

Neubau • Umbau • Renovierung

Hans Lagerquist

seit 1965

Queller Str. 152 · 33649 Bielefeld (Ummeln)
Telefon 05 21/44 28 07 · Fax 05 21/44 28 05
E-Mail: post@lagerquist-bau.de · www.lagerquist-bau.de

DER NÄCHSTE MEIN BRACKWEDER ERSCHEINT AM 12. JUNI 2021 | ANZEIGEN- & REDAKTIONSSCHLUSS IST DER 31. MAI 2021.



Cornelia Wylenzek & Verena Hanswillemenke

„WIR SIND AUF ALLES VORBEREITET!“

In der Justizvollzugsanstalt Bielefeld-Brackwede laufen die Vorbereitungen für ein spannendes Projekt. In sogenannten Täter-Opfer-Kreisen sollen Opfer von Straftaten mit Strafgefangenen in einen moderierten Kontakt gebracht werden. „meinBrackweder hat mit den beiden JVA-Psychologinnen Verena Hanswillemenke (rechts) und Cornelia Wylenzek über das deutschlandweit bislang einzigartige Konzept gesprochen.

SIE SUCHEN MENSCHEN, DIE VON STRAFTATEN BETROFFEN SIND FÜR EINEN GESPRÄCHSKREIS MIT TÄTERN. WARUM SOLLTEN SICH OPFER BEI IHNEN MELDEN?

Verena Hanswillemenke: Es ist eine Chance, gehört zu werden, zu erzählen, was ihnen passiert ist und wie es ihnen danach ergangen ist. Das geht oft unter, der Täter steht im Mittelpunkt der Justiz. Wir beziehen die Opfer ein. Zunächst treffen sich alle teilnehmenden Opfer in vier vorbereitenden Sitzungen unter sich und haben dort die Chance, Gefühle, Gedanken und Bedürfnisse auszusprechen. Das fünfte Treffen ist dann die Begegnung von Tätern und Opfern. Hier können die Opfer ihr Erleben darstellen.

TREFFEN DIE OPFER „IHREN“ STRAFTÄTER, ALSO DEN, DER SIE BERAUBT, VERLETZT ODER BETROGEN HAT?

Cornelia Wylenzek: Nein. das wäre zu belastend. Es sind Gefangene, die empathiefähig sind und bereit sind, Verantwortung zu übernehmen. In der Regel wird die Tat von den Tätern ausgeblendet und sogar verleugnet, auch Gedanken an die Opfer werden nicht zuge-

lassen. Das ist wie eine Mauer, da kommen sie nicht drüber hinweg. Die Begegnung mit Opfern ist eine neue Möglichkeit, sich mit der Tat und ihren Folgen für andere auseinanderzusetzen. Sie erhalten keine Vorteile im Strafvollzug durch die Teilnahme.

IST OHNE BELOHNUNG DENN ÜBERHAUPT EIN GEFANGENER BEREIT DAZU?

Hanswillemenke: Ja, weil sie es leid sind, in Mustern zu stecken, aus denen sie nicht herauskommen. Es ist ganz wichtig, dass die Teilnahme aus dem eigenen Bedürfnis heraus geschieht. Täter und Opfer leiden beide an der Stigmatisierung, hier können sie sich als Menschen begegnen. Nicht nur Täter, auch Opfer fühlen sich oft nicht als Teil der Gesellschaft, klammern sich selbst aus.

DIE OPFER HABEN VERMUTLICH ANGST, BLOSSGESTELLT ZU WERDEN ...

Hanswillemenke: Das wollen wir mit guter Vorbereitung vermeiden. Jedes Opfer laden wir zu einem persönlichen Vorgespräch, sind immer für sie da, auch außerhalb der Treffen, schaffen möglichst viel Stabilität und Sicherheit. Wir bieten den Teilnehmern auch die Chance, die passive Rolle als Opfer abzulegen, ihre Selbstwirksamkeit wiederfinden und durch den Dialog mit anderen Opfern, aber auch Straftätern, neue Sichtweisen kennenzulernen.

Wylenzek: Es gibt aber jederzeit die Möglichkeit des Ausstiegs, wenn die Gefühle hochkommen. Wir sind auf alles vorbereitet und werden die Bedürfnisse vor allem der Opfer berücksichtigen.

AUF SEITEN DER GEFANGENEN IST ES AUCH EIN MUTIGER SCHRITT, SIE BEFÜRCHTEN VERMUTLICH, FÜR IHRE TAT ANGEPRANGERT ZU WERDEN?

Wylenzek: Das wollen wir nicht. Es darf eine Konfrontation geben, aber auf wohlwollender Ebene. Aber ja, es ist eine enorme Herausforderung. Auch die Täter treffen sich zu vier vorbereitenden Sitzungen und sehen unter anderem den Film „Beyond Punishment“, in dem es um das Eingeständnis von Schuld geht und um Versuche, eine Tat zu verstehen und sie zu vergeben. Der Film plädiert für den Dialog jenseits des Gerichtsverfahrens.

WAS GESCHIEHT AM TAG DES TÄTER-OPFER-KREISES?

Hanswillemenke: Die Opfer können berichten, was passiert ist und welche Konsequenzen die Tat für sie hatte und hat. Täter werden sich mit der eigenen Tat auseinandersetzen - das ist die Grundstruktur, aber wir werden sehen, wie sich die Begegnung entwickelt. Es ist wichtig, dass jede und jeder zur Sprache kommt. Wir erhalten Unterstützung von einer Moderatorin, die einen solchen Kreis schon in einer anderen Anstalt begleitet hat. Und es gibt ein Nachbereitungstreffen zur Reflexion.

OPFER WELCHER STRAFTATEN KÖNNEN SICH BEI IHNEN MELDEN?

Wylenzek: Grundsätzlich können sich alle melden, die diese Chance für sich nutzen möchten. Neben Körperverletzungs- oder Raubdelikten denken wir insbesondere an Opfer von Einbruchs- und Betrugsdelikten. Das ist so abstrakt, da denken die Täter gar nicht an die Opfer. Angehörige von Opfern sind oft ebenfalls mit betroffen und können teilnehmen. Wir schließen auch Menschen nicht aus, die eine Straftat, von der sie betroffen sind, nicht zur Anzeige gebracht haben. Wir denken an sechs Opfer und maximal sechs Täter.



Bielefeld forstet auf.

Sie investieren – wir pflanzen.

Für je 1.000€ Anlagebetrag in ein nachhaltiges Investment* wird ein Baum im Bielefelder Stadtwald gepflanzt.

Unser Baum-Versprechen gilt auch bei Sparplänen ab 25€ monatlich.

Jetzt informieren und einen Beitrag für ein besseres Klima in unserer Stadt leisten.

* Gilt für neue Anlagen und Sparpläne im Aktionszeitraum in ausgewählte Produkte der Deka und weiterer Partner.

Weil's um mehr als Geld geht.



Sparkasse



Gardinen // Polstermöbel // Teppichböden und Bodenbeläge // Reinigungsservice // Sonnenschutz // Geschenkartikel

Telefon 0521 - 89 000 3
Am Brodhagen 119
33613 Bielefeld
www.Raumausstattung-EWERT.de



Leistungsbereiche:

- Malerarbeiten
- Renovierungen
- Fassadenbeschichtungen
- Vollwärmeschutz
- Hochdruckreinigungen
- eigener Gerüstbau

Servicebereiche:

- Seniorenservice
Wir kümmern uns um alles, räumen aus und wieder ein, nehmen Gardinen ab und reinigen sie, wenn es gewünscht wird!
- Urlaubsservice
- Büro- und Praxisservice
- Schnellrenovierungsservice

Inhaberin: Janina Schmitz – Maler- und Lackierermeisterin
Messingweg 5-7 • 33649 Bielefeld (Quelle)
Tel. (0521) 45 23 23 • Fax (0521) 45 23 03 • Mobil (0170) 9 64 80 03
maler-schmitz@t-online.de • www.maler-hans-schmitz.de

Zeit für Ihre Gesundheit

Knoke

Sanitätshaus und Orthopädie - Technik

Hauptstr. 66
33647 Bielefeld / Brackwede Tel.: 0521 / 441141

Zur Sie da: Mo. Di. Mi. Do. Fr. Sa.
9-13 9-13 9-14 9-13 9-13 9-13
15-18 15-18 - 15-18 15-18 -

www.sanitaetshaus-knoke.de

- Kompressionstherapie
- Inkontinenzhilfen
- Maßeinlagen
- Bandagen
- Orthesen
- Kreuzstützbandagen n. Maß
- Brustprothesen
- Alltagshilfen
- Badhilfen
- Rollstühle
- Gehwagen
- Bademoden
- Miederwaren
- Wäsche

GOLDANKAUF

Goldbörse

Seit 10 Jahren Ihr kompetenter Partner in Sachen Gold, Bruchgold, Zahngold, Diamanten, Barren und Münzen.

Hauptstraße 51 (auf dem Treppenplatz) in Brackwede

0521-94986449

www.goldankauf-bielefeld-brackwede.de

Autocenter Brockhagen
Kriegel GmbH

Sandforth Str. 36
33803 Steinhagen
Tel. 05204 / 911 80
www.autocenter-brockhagen.de

Meisterwerkstatt für alle Marken

Inspektion - HU/AU
Reifen - Bremsen
Unfallinstandsetzung
Ölwechsel - Klimaservice
Scheibenreparatur
Wartung Hybridfahrzeuge

mit Hol- und Bringservice
Ersatzfahrzeug nach Vereinb.

AUF DIE GLUT, FERTIG, LOS!

„Ab nach draußen!“ So lautet das Titelthema dieser Maiausgabe. Und das meinen wir durchaus wörtlich. Nach einem langen, vorwiegend nasskalten Winter der vom kältesten April seit 40 Jahren „gekrönt wurde“, sehnen wir uns doch alle nach Sonnenschein, Wärme und Genuss und Spaß im Freien. Und kann man dieses „Outdoor-Feeling“ stimmungsvoller genießen als beim Grillen? Wir meinen „Nein!“ Damit Ihr Grillvergnügen perfekt läuft, haben wir einen Experten nach seinen Tipps gefragt: Lennart Hermstein, seines Zeichens Fleischsommelier.



Lennart Hermstein

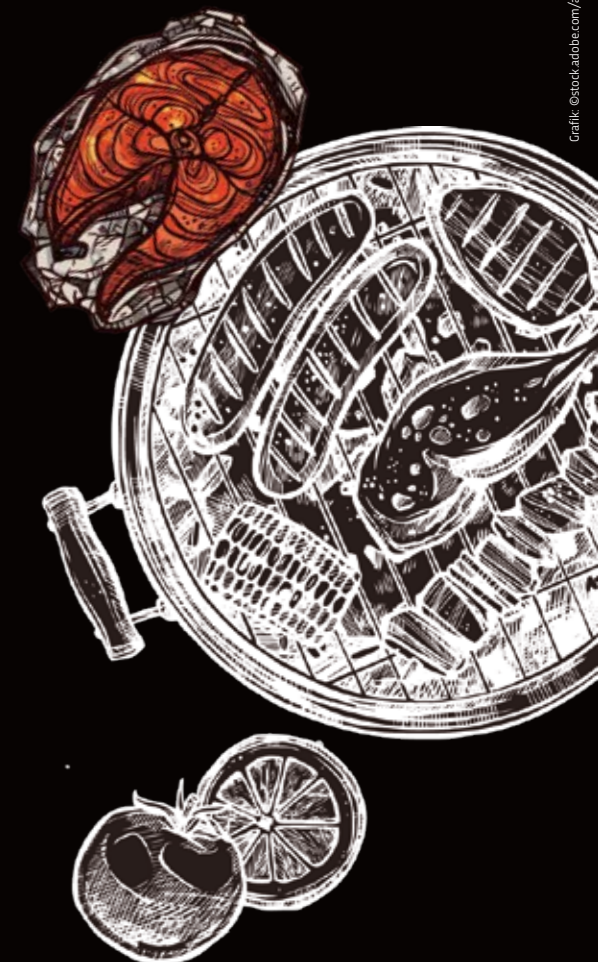


Es gal ob Gasgrill oder klassischer Holzkohlegrill – beim Grillen kann man auf einiges achten, vieles richtig aber auch einiges falsch machen. Mit meinen Tipps wird jede Grillmahlzeit zum absoluten Genuss. Das richtige Grillen fängt schon mit der Vorbereitung an. Man sollte nicht das Fleisch und Co. direkt aus dem Kühlschrank auf den heißen Rost legen. Durch die niedrige Temperatur sinkt die Grillhitze, dadurch wird Fleisch schnell zäh und trocken. Empfehlenswert ist, das Grillgut so vorzubereiten, dass es bei Raumtemperatur auf den Grill kommt.

Was übrigens gar nicht geht, ist Fleisch, das in Marinade ertrinkt. „Viel bringt viel“ ist hierbei die ganz falsche Devise. Die Marinade soll den Fleischgeschmack unterstützen und ihn nicht übertünchen. Am besten tupft man zu viel Marinade vor dem Grillen mit einem Papiertuch ab. Gerade bei Steaks reicht in der Regel ein gutes Meersalz und frischer Pfeffer aus der Mühle. Beim Thema Gemüsegrillen, empfehle ich, nicht am Material der Schale zu sparen. Aluschalen bergen die Gefahr, dass sich durch Salz und Säure an den Lebensmitteln das Aluminium lösen kann. Eine Schale aus Edelstahl ist hier die bessere Alternative. Als angeblicher Geheimtipp gilt: Wenn der Grill zu heiß ist, oder es zu viel Flammen aufschlägt, soll man Bier in den Grill spritzen. Glauben Sie mir, das ist völliger Blödsinn! Wenn du Bier in die Kohlen spritzt, wirbelt das nur Asche auf. Nicht der Geschmack landet am Fleisch, sondern lediglich die Asche.

Eine Königsformel für das korrekte Grillen ist: Unterbrich nicht ständig den Gargvorgang durch häufiges Wenden. Schneller fertig wird das Fleisch so bestimmt nicht, und auch nicht besser. Geduld ist hier ein gutes Stichwort für mehr Geschmack.

Auf das richtige Grillgut kommt es an: Ein ausgewogenes Fleisch/Fett Verhältnis ist hierbei zu beachten. Bei Geflügel gilt generell, das saftigste Stück ist die ausgebeinte Keule, die sich mega als Steak zum Kurzbraten eignet. Beim Schwein und Rind sollte man Teilstücke mit einem schönen intramuskulären Fettanteil wählen. Fett ist der Geschmacksträger Nummer Eins. Fleisch ohne ausgewogenem Fettanteil wird einfach sehr schnell zu trocken. Auch fettiger Fisch wie Lachs schmeckt super vom Grill. Also, Lassen Sie es sich schmecken!



ar apotheke im real

apotheker günther bartels
gütersloher str. 122
33649 bielefeld
tel.: 0521 - 40 02 430
fax: 0521 - 13 62 525
www.gesundheit-brackwede.de

Ihre Gesundheit liegt uns am Herzen!

HUWENDIEK

Miele-Hausgeräte
Verkauf – Einbau
Service – Reparatur

Küchen-Umbau-Renovierung
Telefon 05 21/4 08 98
Dalbkeweg 10 · 33659 Bielefeld
www.huwendiek.net

Wüllner
an der Rosenhöhe

Gärtnerei für
Topfblumen und Sträuße,
Kränze und Gestecke

33647 Bielefeld
Brackweder Str. 62 · Telefon 44 16 90
Am Brackweder- und Sennfriedhof

Gudereit-Fahrräder
made in Bielefeld

Cityräder
Trekkingräder
Elektroräder

Terminvereinbarung
u. Info: Mo.-Fr. 10-18 h
Tel. (0521) 48 89 80 00

über 40 Jahre
Krukenbaum
Brackwede · Tel. 05 21 / 44 56 48
Windelsbleicher Straße 41 (Ecke Stadtring)
www.krukenbaum-fahrrad.de

Brillen-Paradies
HANNIG GmbH

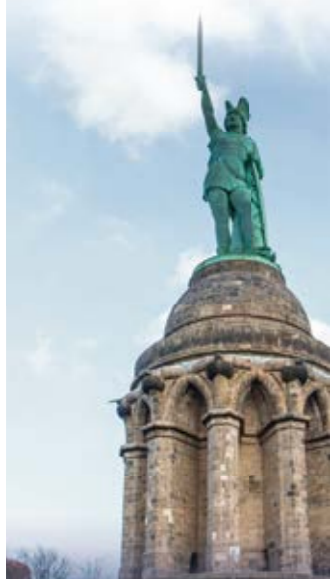
Ihre Sehberater in Brackwede

Besonders in diesen Zeiten sind wir wie immer verlässlich und kompetent für Sie da!

Hauptstrasse 70 b | 33647 Bielefeld | Tel. 0521 410330 | info@brillen-paradies.de | Mo-Fr 9-18:30 | Sa 9-16

OSTWESTFALEN UNSERE HEIMAT.

Für Sie sind wir
überregional da.



Wenn Vertrauen entscheidet.

Bestattungen
Plaßmann

Korbacher Straße 19
33647 Bielefeld
Telefon 0521.48625
www.bestattungen-plassmann.de



Bestatter vom
Handwerk geprüft



Partner der
Deutsche Bestattungsvorsorge
Treuhand AG

Rückzugsraum für seltene Tiere und Pflanzen

MEIERBACHAU IST GERETTET



Quelle kann aufatmen. Die Meierbachau als naturnahe Regenwasserrückhalteanlage, die sich in den vergangenen 20 Jahren zu einem ökologisch wertvollen Lebensraum entwickelt hat, kann in ihrer jetzigen Form erhalten bleiben. Das Umweltamt Bielefeld und der Umweltbetrieb haben dafür grünes Licht gegeben. Die Pläne, ein Becken aus Beton zu errichten, um das Wasser bei Starkregen zurückzuhalten, sind nach Protesten des BUND und der Lokalpolitiker vom Tisch.

Die Anlage wurde 1998 stufenartig im abfallenden Gelände so angelegt, dass Regenwasser abschnittsweise angestaut und zurückgehalten wird. Es entstanden strukturreiche, artenreiche Feuchtlebensräume wie Seggenrieder, Feuchtwiesen mit Wiesenschaumkraut und Röhrichtbereiche, in denen im Winterhalbjahr und immer nach starken Niederschlägen Wasser steht. Zudem haben sich für feuchte Standorte typische Weidengebüsche und Einzelbäume angesiedelt. Da das Gebiet nicht betreten werden kann, ist es ein Rückzugsraum für seltene Tiere und Pflanzen. Es ist aber auch Teil der Grünanlage mit Finnbahn oberhalb der Carl-Severing-Straße.

Die Regenwasserrückhalteanlage sollte bis zum kommenden Jahr umgebaut werden, weil sie nicht mehr den heutigen technischen Anforderungen entspricht. Zudem würde sie nach Auffassung der Bezirksregierung wegen der gewachsenen Baugebiete im Einzugsgebiet nicht mehr ausreichen, um das Wasser bei Starkregen zurückzuhalten. Zuletzt ist das Regenwasser aus

dem Baugebiet Alleestraße zusätzlich eingeleitet worden. Dies hatte das Umweltamt befristet bis zum Umbau erlaubt.

„Ein ersatzweise gebautes technisches Regenwasser-Rückhaltebecken hat die Funktion, eine möglichst große Wassermenge kurzzeitig anzustauen, und dann wieder kontrolliert in den nächsten Fluss (hier die Lutter) abzugeben“ sagt der BUND in seiner Stellungnahme zum zunächst geplanten Betonbecken. „Sowohl Filter- und Versickerungsfunktion von Regenwasser als auch die Funktion der Meierbachau als Biotop und Erlebnisraum können dabei nur sehr begrenzt erfüllt werden“. Solch ein Becken kommt also nicht. Wie der Um- und Ausbau aussehen wird, steht aber auch nicht fest. Die Untere Landschaftsbehörde hat geschützte Fauna und Flora ermittelt und eine Kartierung durch Gutachter in Auftrag gegeben. Auch wenn die Ergebnisse erst in einigen Monaten präsentiert werden, steht schon fest, dass der Erhalt der Anlage Priorität hat beim Umbau.

Grafiken: © stock.adobe.com/azzy, Michelle, danachelman



FIT FÜR DIE ZUKUNFT

Richtig viel Geld nimmt die Stadt Bielefeld in die Hand, um die Realschule Brackwede fit für die Zukunft zu machen. Rund 2,5 Millionen Euro werden in diesem und im nächsten Jahr in die Sanierung der beiden Standorte der Schule investiert. Besonders großzügig werden dabei die Sportstätten am Standort Marktschule bedacht. Dort werden die Sporthalle und das Lehrschwimmbecken saniert. Am Stammsitz Kölner Straße stehen verschiedene Umbauten zur Optimierung des naturwissenschaftlichen Unterrichts an.

7.200 EURO GESPENDET

Für strahlende Gesichter beim DRK-Ortsverein Brackwede-Senneraum hat eine namhafte Spende gesorgt. Holger Franke, Inhaber der Markplatz-Apotheke in Senne, hat gemeinsam mit seiner Ehefrau, Apothekerin Gabriele Franke einen Scheck über 7.200 Euro überreicht. Im Zeitraum von Dezember bis Mitte April konnten Risikopatienten gegen einen geringen Eigenanteil FFP2-Masken in der Apotheke abholen und von der Krankenkasse ausgestellte Berechtigungsscheine einlösen. Gemeinsam mit seinem Team hatte das Apothekerpaar von Anfang an beschlossen, das „Maskengeld“ zu spenden. Nachdem die Aktion der Bundesregierung Mitte April beendet wurde, erfolgte jetzt die Übergabe des nochmals zusätzlich von der Apotheke erhöhten Spendenbetrages.

TESTS FÜR BEDÜRFTIGE

Der Brackweder Lebensmittel-punkt hat an seiner Ausgabe-stelle an der Friedhofstraße 1 in Senne eine niederschwellige Corona-Teststation eröffnet. Immer freitags, wenn dort gespendete Lebensmittel an Bedürftige ausgegeben werden, können sich die Menschen auch gleich testen lassen. Kostenlos, spontan und ohne Anmeldung. Alle anderen Bürgerinnen und Bürger können den neuen Kontroll-Standort ebenfalls nutzen – allerdings nur mit Termin. Weitere Infos dazu gibt's online auf www.solidarschnelltest.de.





medi-pharm

Sanitätshaus

5x
in OWL

Wir sind für
Ihre Gesundheit da!

Seit mehr als 55 Jahren besteht unsere Sanitätshausfiliale an der Hauptstraße 70 in Bielefeld Brackwede.

Persönlich vor Ort begrüßt Sie unsere Filialleitung Bettina Papenbrok, die Ihnen mit 30 Jahren Berufserfahrung als fachlich qualifizierte Medizinprodukteberaterin, eine kompetente und freundliche Beratung garantiert. Zusammen mit dem Team steht sie im Dienste Ihrer Gesundheit und Ihres Wohlbefindens.

Bei allen Fragen rund um Hilfsmittel, Brustprothesen, Kompressionsstrümpfen, Einla-

gen, Pflege und Reha-technik sind wir gerne für Sie da. Eine Individuelle Meistersprechstunde für spezielle Prothetik und Orthetik kann jederzeit für Sie vor Ort in der Filiale geplant werden.

Mit Meister- und Ingenieur-Know-how und großer Werkstatt in Bielefeld Senne-stadt, werden wir den hohen Anforderungen unserer Kunden*innen gerecht.

Wir freuen uns, wenn auch Sie sich vertrauensvoll an uns wenden und danken allen Stammkunden, denen wir seit vielen Jahren hilfreich zur Seite stehen dürfen.

Ihr Team von Sanitätshaus medi-pharm

Filiale Bielefeld Mitte
Detmolder Str. 25 · 33604 Bielefeld
(0521) 897260

Orthopädietechnische Werkstatt
Elbeallee 60 · 33689 Bielefeld
(05205) 983952

Filiale Brackwede
Hauptstraße 70 · 33647 Bielefeld
(0521) 442799

Sanitätshaus Senne-stadt
Elbeallee 60 · 33689 Bielefeld
(05205) 983950

Filiale Büren, Kreis Paderborn
Königstraße 16 · 33142 Büren
(02951) 9373866

Erfahren Sie mehr auf
sanitaetshaus-medi-pharm.de

Maler | Dekoration | Service



Lee Norman

Malerfachbetrieb

Landheim 2 · 33649 Bielefeld
Fon: 05 21-45 13 35
Mobil: 01 72-521 29 34

www.malerdekorationsservice.de
info@malerdekorationsservice.de

Fünf Mann und eine hohe Leiter

BAUM STEHT!

Wie in vielen anderen Städten und Gemeinden ist es auch in Brackwede Brauch, den Beginn des Wonnemonats Mai mit dem Aufstellen des Maibaumes zu feiern. Traditionell werden zu diesem schönen Anlass Kaltgetränke gereicht, ein paar freundliche Worte gesprochen und zu späterer Stunde das eine oder andere Tänzchen gewagt.

Auch wenn in diesem Jahr das gesellige Rahmenprogramm coronabedingt bereits zum zweiten Mal ausfallen musste, wollte die Werbe- und Interessengemeinschaft (WIG) den Brackwederinnen und Brackwedern auf keinen Fall „ihren“ Maibaum vorenthalten. Schützenhilfe dabei gewährte wieder die Freiwillige Feuerwehr. Angeführt von Löschabteilungschef Uwe Prante rückten fünf Feuerwehrkameraden mit der großen Drehleiter an und stellten den rot-weiß-geringelten Maibaum auf dem Treppenplatz auf. Das Aufhängen eines neuen Zunftzeichens findet erst im kom-

menden Jahr statt. Peter Diekmann, ehemaliger stellvertretender Bezirksbürgermeister sieht im Aufstellen des Maibaumes ein Zeichen der Hoffnung auf ein normales Leben in Brackwede. Der WIG-Vorsitzende, Karl-Uwe Eggert, bedankte sich bei der Feuerwehr für ihren Einsatz. Er hoffe, dass die Aktion im Jahr 2022 mit einem verkaufsoffenen Sonntag unterstützt werden könne. Feuerwehrchef Uwe Prante freut sich auf den „Tanz in den Mai“ im nächsten Jahr im Feuerwehrhaus am Marktplatz, der jetzt bereits zum zweiten Mal wegen der Pandemie ausfallen musste.



Unerschrocken: In schwindelerregender Höhe richten Feuerwehrchef Uwe Prante (rechts) und sein Kamerad Markus Buschkamp die Ausleger mit den Zunftzeichen aus.

Grafik: © stock.adobe.com/-MadDog-



„579 Jahre Brackweder Schweinemarkt“ abgesagt VOLKSFEST NICHT DURCHFÜHRBAR

Bitter, aber wohl unumgänglich: Auch in diesem Jahr wird es keinen Schweinemarkt geben. Die Brackweder Bezirksvertretung hat in ihrer Mailsitzung im Einvernehmen mit dem Bezirksamt schweren Herzens das älteste und traditionsreichste Volksfest der Region endgültig abgesagt. Die Entscheidung, die Veranstaltung „579 Jahre Brackweder Schweinemarkt“ ausfallen zu lassen, fiel einstimmig im nichtöffentlichen Teil Sitzung des Kommunalparlaments. Auch wenn die Brackweder Politiker und die Verwaltung optimistisch sind, dass sich die Corona-Pandemie positiv entwickeln wird, so sind die Verantwortlichen realistisch genug, heute schon zu entscheiden, dass ein Volksfest dieser Art in diesem Pandemiejahr in der bisher gewohnten Art und Weise nicht durchführbar ist.

„Es wäre nicht der Brackweder Schweinemarkt, wenn wir beispielsweise mit Zugangsbeschränkungen arbeiten und Besucher wegschicken müssten“, so die Bezirksvertretung in ihrem einvernehmlichen Resümee. Eine abgespeckte Version als „Schweinemarkt light“ komme nach überwiegender Meinung nicht in Frage. Die Bezirksvertretung und -verwaltung bitten um Verständnis und freuen sich schon jetzt auf „580 Jahre Brackweder Schweinemarkt“ im nächsten Jahr.

Relaunch SPORTLICH



Die SV Brackwede hat die Corona-Pause im Sportbetrieb genutzt und geht mit einer völlig neuen, modernen Internetseite unter www.sv-brackwede.de ans Netz. „Eine klare, moderne Struktur und Infos über unsere Sportarten und Gruppen, geben einen Einblick in unser umfangreiches Sportangebot“, so Wilfried Zinram, Mitglied im geschäftsführenden Vorstand der SVB. Vor allem neue Mitglieder sollen sich informieren und immer auch die passenden Ansprechpartner finden können. Unter „Aktuelles“ werden alle Interessierten über wichtige Ereignisse im größten Mehrsparten-Verein im Süden Bielefelds informiert.

BREIMHORST
Ingenieurbüro für Baustatik

Anke Breimhorst
Biberweg 62
33689 Bielefeld
☎ 05205 704-76
www.breimhorst-statik.de

UNSERE LEISTUNGEN:
Industrie-, Geschäfts- und Wohnhäuser
KfW – Instandsetzung – Sicherheit

WIR BIETEN IHNEN:

- statische Berechnungen
- CAD-Dienstleistungen
- KfW-Antragsbetreuung
- deno-Energieausweis/Wärmeschutznachweis
- themenbezogene Facheinzelgespräche
- unabhängige Beratung beim Immobilienkauf

NISSAN
INTELLIGENT
MOBILITY

Der NISSAN QASHQAI:
Europas meistgekaufter Crossover¹
jetzt mit 0%-Finanzierung²!

NISSAN QASHQAI ZAMA

1.3 DIG-T 6MT, 103 kW (140 PS),
Benzin, EURO 6d-FULL

Monatliche Rate:
ab € 179,-²

Aktionspreis: nur € 23.490,-

NISSAN QASHQAI ZAMA 1.3 DIG-T 6MT, 103 kW (140 PS), Benzin: Kraftstoffverbrauch (l/100 km): innerorts 6,7, außerorts 4,6, kombiniert 5,8; CO₂-Emissionen kombiniert (g/km): 132; Effizienzklasse: A. NISSAN QASHQAI: Kraftstoffverbrauch kombiniert (l/100 km): 5,9-5,5; CO₂-Emissionen kombiniert (g/km): 135-127; Effizienzklasse: C-A (Werte nach Messverfahren VO [EG]715/2007).

¹Quelle: Dataforce. ²Finanzierungsbeispiel (repräsentativ): Fahrzeugpreis: € 23.490,-, Anzahlung: € 2.650,-, Nettodarlehensbetrag: € 20.840,-, Laufzeit: 36 Monate (35 Monate à € 179,- und eine Schlussrate von € 14.575,-), Gesamtkilometerleistung: 30.000 km, Gesamtbetrag: € 20.840,-, Gesamtbetrag inkl. Anzahlung: € 23.490,-, **eff. Jahreszins: 0%, Sollzinssatz (geb.): 0%**. Ein Finanzierungsangebot der NISSAN BANK, Geschäftsbereich der RCI Banque S.A. Niederlassung Deutschland, Jagenbergstr. 1, 41468 Neuss. Aktion gilt nur solange unser Vorrat reicht. Abb. zeigt NISSAN QASHQAI TEKNA mit Sonderausstattung.

AUTO MATTERN

Mattern GmbH • 32257 Bünde (Hauptbetrieb)
Blankensteinstraße 43-48 • Tel.: 0 52 23/9 92 96-0

Bismarckstraße 19 • 32049 Herford
Tel.: 0 52 21/98 26-0

Ostring / Lange Wand 8 • 33719 Bielefeld-Oldentrup
Tel.: 05 21/98 83 03-0

www.auto-mattern.de

blütenrein

Schönheit kann ganz einfach sein

Blumen
ARKADE

Moderne Floristik · Hochzeitsfloristik · Trauerfloristik

Windelsbleicher Str. 139 · Tel: 0521-5575526
Ein Betrieb der Friedhofsgärtnerei Bielefeld GmbH & Co. KG
www.fg-bi.de · Tel: 0521-5575700 · E-Mail: info@fg-bi.de

BRAUCHEN SIE
JEMANDEN,
DER RICHTIG
DRUCK MACHT?

➔ Hans Gieselmann Druck und Medienhaus GmbH & Co. KG
Ackerstraße 54 | 33649 Bielefeld
Telefon: 0521 94609-0
info@gieselmanndruck.de
www.gieselmanndruck.de

GIESELMANN

DRUCK UND MEDIENHAUS

SPIELHALLEN UND WETTBJÜROS

Wissen Sie, wieviel Wettbüros und Spielhallen es in Brackwede gibt? Wenn nicht, fragen Sie doch einfach die Mitglieder der Bezirksvertretung Brackwede. Dort stand das Thema nach einer entsprechenden Anfrage der Fraktion „Bündnis 90/Die Grünen“ auf der Tagesordnung. Die Abteilung Ordnung und Gewerbe des Bezirksamtes warf einen Blick in das Gewereregister und konnte den Kommunalparlamentariern dann mitteilen, dass im Stadtbezirk Brackwede aktuell 13 Spielhallen gewerblich angemeldet sind. Fünf dieser Betriebe sind entlang der Hauptstraße ansässig. Dazu kommen fünf sogenannte Wettbüros. Vier dieser Vermittlungsstätten befinden sich nach Auskunft der Behörde an der Hauptstraße. Die beruhigende Auskunft zum Schluss: Im Jahr 2020 wurden im Zusammenhang mit den Spielhallen- und Sportwetten-Vermittlungsstellen in Brackwede keine Ordnungswidrigkeiten festgestellt und -verfahren durchgeführt.

Neuer Kurs im Bogenschießen WIE DER ALTE ROBIN HOOD



Ob für Groß oder Klein: Bogenschießen hält Körper und Geist in Schuss.

Schon der alte Robin Hood wusste: Bogenschießen ist wortwörtlich zielführend und gut für Leib und Seele. Wer dem legendären Beschützer der Armen und Enterbten nach-eifern möchte, ist beim Kirchenkreis Gütersloh, zu dem auch Brackwede gehört, an der richtigen Adresse. Denn der bietet jetzt einen Kurs im Bogenschießen an. Das Training mit Pfeil und Bogen findet am Samstag, 12. Juni in der Einrichtung des Diakonieverbandes Brackwede „Zefi“, Priemelweg 15 statt.

In der Ausschreibung des Diakonieverbandes heißt es: In immer wiederkehrendem Ablauf geschieht das Bogenschießen und ist ausgerichtet am Atem der Übenden. Der Atem bestimmt das Tempo und ist gleichzeitig hilfreich dabei, sich, wie in der Meditation, in der Bewusstheit für den Augenblick zu üben: Meditation und intuitives Bogenschießen bedingen sich. Es werden Bögen in unterschiedlicher Stärke, auch für Linkshänder zur Verfügung gestellt. Vorkenntnisse sind nicht erforderlich. Weitere Informationen und Anmeldungen bei Carina Völker, Telefon 05241-23485-127. Anmeldeschluss ist am 29. Mai. Die Teilnahme kostet 52 Euro.

Verein kritisiert Zustände am Brackweder Fernbusbahnhof

„EIN TRAUERSPIEL“

Heftige Kritik übt der Verein „pro Nahverkehr“ in einer Pressemitteilung am Umgang mit dem Fernbusbahnhof am Brackweder Bahnhof. Der Auslöser: Die Verwaltung hat kürzlich in der Brackweder Bezirksvertretung auf Anfrage mitgeteilt, dass „derzeit keine Planungen im Bahnhofsumfeld Brackwede durchgeführt werden“.

Als Grund wird die ungeklärte Standortfrage für den Fernbusbahnhof genannt. „Ein Trauerspiel, wie die Verwaltung mit dem Fernbusbahnhof und dem Umfeld des Brackweder Bahnhofs umgeht“, kommentieren Christoph Birnstein, Norbert Block und Godehard Franzen, die sich seit mehr als zehn Jahren für „Bielefeld pro Nahverkehr“ mit diesem Thema beschäftigen: „Seit Ende 2016 ist bekannt, dass der Brackweder Bahnhof modernisiert wird. 2018 haben die Bauarbeiten begonnen. In Kürze wird der bereits begehbbare Fahrgasttunnel offiziell freigegeben. Die Freigabe der übrigen

Anlagen wird auch noch in diesem Jahr erfolgen. Brackwede hat dann einen modernisierten Bahnhof in einem trostlosen Umfeld. Dass die Verwaltung das zulasse könne man nur als blamabel bezeichnen.

Der Fernbusbahnhof wurde 2009 an den Brackweder Bahnhof verlegt, weil Politik und Verwaltung die Busse wegen der Emissionen aus der Innenstadt heraushalten wollten.



Streitobjekt: der Fernbusbahnhof am Brackweder Bahnhof.

Der Fernbusbahnhof war von Anfang an sehr schlecht ausgestattet. Birnstein: „Es gab zum Beispiel keinen Wetterschutz und kein vernünftiges Informationssystem. Die Öffnungszeiten der Toiletten waren unzureichend. Die Flächen waren ständig stark vermüllt. Wir haben immer wieder auf die Probleme hingewiesen und konkrete Verbesserungsvorschläge gemacht. Jahrelang

war die stereotype Antwort der Verwaltung: „kein Handlungsbedarf.“

Zwischendrin flackerte immer mal wieder die Diskussion um den Standort des Fernbusbahnhofs auf. Von verschiedenen Akteuren wurde mehrfach die Verlagerung in die Nähe des Hauptbahnhofs gefordert. „Ein Standort in der Nähe des Hauptbahnhofs hat logistische Vorteile“, räumt Godehard Franzen ein: „Aber man hat dann die Emissionen im Zentrum und man hat ein Platzproblem.“ Die Politik habe wiederholt den Standort Brackwede bestätigt. Trotzdem sei die Planung zur Verbesserung des Standorts nicht vorangetrieben worden.

2019 habe dann der Oberbürgermeister einen Vorschlag von FlixBus und DB aufgegriffen und eine Verlagerung des Fernbusbahnhofs an die Josef-Massolle-Straße angeregt. Die Verwaltung wurde mit einer entsprechenden Planung beauftragt. Diese habe sich als schwierig erwiesen, denn die Massollestraße hätte komplett neugestaltet werden müssen. Franzen: „Inzwischen ist die Planung für einen Fernbusbahnhof am Hauptbahnhof nach unserer Information eingestellt.“

Die Folge sei, dass im Umfeld des Brackweder Bahnhofs auf absehbare Zeit nichts passiert. Es werde auf Jahre so tristlos bleiben wie zurzeit. „Bielefeld pro Nahverkehr e. V.“ fordere deshalb, dass schnellstmöglich Klarheit in der Standortfrage für den Fernbusbahnhof geschaffen wird und die Umgestaltung des Bahnhofsumfelds in Brackwede mit Nachdruck angepackt wird.

STEFAN STOELMAN
RAUMAUSSTATTUNG

Fachbetrieb der Raumausstatter- und Sattlerinnung

Ihr Polster-spezialist!

Eigene Herstellung und Werksverkauf
Boxspringbetten, Polsterbetten, Polsterei
Sonnenschutz, Gardinen, Gardinenservice

Finkenstraße 74 · Bielefeld · Tel. 0521 285469 · www.stoelmann.de

KREBS BEDACHUNGEN GmbH & Co. KG

MEISTERBETRIEB

- Balkonsanierung
- Dachrinnen
- Dachfenster
- Bedachungen aller Art
- Schiefer-Ziegel-Pappe
- Kaminbekleidungen

0172-5241487 • 0521-45 01 70

Ludwigstraße 9
www.krebsbedachungen.de

DER NÄCHSTE
mein
BRACKWEDER
ERSCHEINT AM 12. JUNI 2021.

»Im Garten zu Hause«
Eine große Blumenvielfalt wartet in unserer Gärtnerei auf Sie

Ab sofort verlängerte Öffnungszeiten
Mo. bis Fr. 8.30–13.00 Uhr
und 15.00–18.30 Uhr
Sa. 8.30–18.00 Uhr

... kaufen da wo's wächst!

Gärtnerei Hoffmann | 33689 Bielefeld-Sennestadt
Württembergische Allee 27 (Zufahrt über den Hessenweg)
Tel. 0 52 05 / 26 33 | www.gaertnerei-hoffmann.de

Gärtnerei Hoffmann
... Lust auf Blumen ...

Kfz TECHNIK BATA
MEISTERBETRIEB
Jetzt auf den Sommer vorbereiten!

10% NEUKUNDEN-RABATT

Klimaanlagenwartung **59€** zzgl. Material
Räderwechsel **25€**
Frühjahrscheck **19€** zzgl. Material

Alles zusammen **89€** zzgl. Material

Auf Inspektion und Verschleißreparaturen
Ausschnitt mitbringen und 10% Rabatt bekommen

Kfz Technik Batta
Windelsbleicher Straße 142
33647 Bielefeld
www.kfz-technik-batta.de

Tel.: 0521 32 97 0106
Öffnungszeiten
Mo – Do von 09:00 – 18:00
Fr von 09:00 – 16:00

WWW.KOHLSTEDDE.DE

GRILL GUT!

ALLES TÄGLICH FRISCH AUS EIGENER HERSTELLUNG!

DEN GANZEN SOMMER DAUERTIEFPREIS FÜR

VERSCHIEDEN MARINIERTE **NACKEN- & MINUTEN-STEAKS**

KOHLSTEDDES BESTE **ROST BRATWURST**

€ 1,11 100g

€ 1,00 Stück

MEHR WURST- UND FLEISCHWAREN SOWIE VEGETARISCHES ZUM GRILLEN IMMER VORHANDEN UND TÄGLICH FRISCH ...
FRAGEN SIE AN DER LADENTHEKE.

KOHLSTEDDE
TRADITIONSREICHE BIELEFELDER FLEISCHEREI

Änderungen und Irrtümer vorbehalten.



Weihnachtsvorfreude für Sehbehinderte und Blinde

ADVENTSKALENDER ZUM ERTASTEN

Jetzt über den Advent und die Vorfreude auf Weihnachten zu schreiben, mag vielleicht im ersten Moment ein wenig absurd erscheinen. Aber es hat natürlich seinen Grund. Doch zunächst einmal eine Frage: Wie zählt man im Dezember die noch verbleibenden Tage bis zum Fest? Klar, mit Hilfe eines Adventskalenders, an dem man jeden Tag ein Türchen aufklappt.

Das ist für uns so selbstverständlich, dass keiner auf die Idee kommt, dass der herkömmliche Adventskalender Blinde oder stark sehbehinderte Menschen vor schier unlösbare Probleme stellt. Denn wie sollen diese Menschen erkennen, welches der 24 Türchen heute „dran“ ist?

Ist wirklich keiner auf die Idee gekommen, dass Blinden das spannende „Türchen öffnen“ nicht möglich ist? Doch, Einer! Jürgen Kampmann, Chef des heute in Borgholzhausen ansässigen alten Brackweder Traditionsbetriebs „Kampmann International“. Kampmann wurde auf die Problematik aufmerksam, als er im Jahr 2011 den Kindern der Opticus-Schule für blinde und sehbehinderte Menschen in Bielefeld ein Dankeschön überreichen wollte. Dabei stellte er fest, dass bisher keine Firma einen Adventskalender für Blinde herstellte. Sofort machte sich der versierte Tüftler an die Arbeit.

Nur ein Jahr später, im Advent 2012, gab es dann den ersten originalen Kampmanns „Braille Adventskalender“. 24 Kammern mit zartester Vollmilchschokolade, die hinter braille-beschrifteten Türchen versteckt sind. Die Zahlen sind großzügig formatiert, um auch stark sehbehinderten Menschen die Möglichkeit zu geben, ihre restliche Sehfähigkeit zu nutzen. Seitdem erscheint jedes Jahr in einer Auflage von 2.500 Exemplaren ein neuer Adventskalender mit der ertastbaren Punktschrift Braille. Die weihnachtlichen Motive wechseln jedes Jahr.

Aber warum berichten wir gerade im Wonnemonat Mai über dieses schöne Projekt? Ganz einfach: In diesem Jahr erscheint der zehnte Braille-Adventskalender. „Und diese besondere Ausgabe wollen wir gemeinsam mit unseren blinden und sehbehinderten Freunden gestalten“, so Kampmann. Diese sind aufgerufen, Vorschläge für das Kalenderbild zu machen. Soll es eher in die Comic-Richtung gehen, oder vielleicht eine schöne Grafik oder eventuell ein Foto werden? „Irre freuen“ würde sich Jürgen Kampmann, „wenn vielleicht sogar selbstgemalte Bilder eingeschickt werden.“ Eine Jury wird dann entscheiden, welcher Vorschlag umgesetzt wird.

Die Vorschläge bitte per Mail an info@kampmann-international.com oder per Post an Kampmann GmbH International, Am Stadtgraben 1, 33829 Borgholzhausen. Einsendeschluss ist der 31. Mai.

Der WDR auf Recherche in unserer Redaktion

„MEINBRACKWEDER“ WIRD FERNSEHSTAR

„Achtung Aufnahme“ hieß es jetzt bei uns an der Treppenstraße. Ein Fernsehteam des Westdeutschen Rundfunks (WDR) war zu Gast, um einen Beitrag für das Nachrichtenmagazin „Lokalzeit“ zu drehen. Die Hauptrolle in dem schon einen Tag später gezeigten Film spielte nicht der „Bachelor“ oder „Germanys next Topmodel“, sondern „meinBrackweder“. Die WDR-Redakteure hatten Wind davon bekommen, dass unser Magazin trotz Corona unheimlich gut bei den Lesern und Anzeigenkunden ankommt. Und das in einer Zeit, in der viele Zeitungen und Zeitschriften über Umsatzrückgänge jammern. „Wie ist das möglich, was macht ihr anders?“ fragte der bekannte Reporter Jörg Brökel und machte sich in unserer Redaktion auf die Suche nach dem Erfolgsrezept. Er beobachtete uns bei der Titelkonferenz und führte Einzelinterviews mit dem Team. Das Ergebnis der Recherche: „meinBrackweder“ ist des-



halb so beliebt, weil es den Brackwedern genau die Informationen liefert, die sie wirklich interessieren. Journalistisch aufbereitete Berichte über die großen und kleinen Ereignisse vor der eigenen Haustür. All das, dann noch liebevoll und professionell gestaltet, macht das Heft zu dem, was die Leser und Anzeigenkunden zu Recht von ihrem Magazin für Brackwede erwarten.

Ihr findet den Fernsehbeitrag übrigens auf: www.mein-brackweder.de.

BIE A HERO! DIE APP DIE BÄUME PFLANZT



Du sparst CO₂, wir pflanzen Bäume!

Mit der App BIE a Hero! pflanzen Bielefelderinnen und Bielefelder zusammen mit den Stadtwerken Bielefeld Bäume im Bielefelder Wald. Auch Sie können ganz einfach mitmachen! Sie sparen im Alltag CO₂ ein, sammeln Klima-Punkte und die Stadtwerke Bielefeld pflanzen dafür Bäume. Und als zusätzlichen Anreiz nehmen Sie an tollen Gewinnspielen teil. So macht Klimaschutz Spaß – und wirkt!

BIE A HERO! – CO₂ SPAREN, BÄUME PFLANZEN UND GEWINNEN

Alle reden vom Klimawandel und seinen Folgen, doch was können wir als Einzelne schon dagegen tun? Was wir essen, was wir einkaufen, wie wir uns fortbewegen, wie wir wohnen oder heizen: Jede Handlung verursacht CO₂. Doch kann das auch positiv betrachtet werden: Wir haben es selbst in der Hand, den CO₂-Ausstoß zu reduzieren!

Die Stadtwerke Bielefeld bieten nun die kostenlose Klimaschutz-App BIE a Hero! an, die jeden Bielefelder, jede Bielefelderin spielerisch motiviert, CO₂ einzusparen und so zum Klimaschutz beizutragen. Durch einfache Tipps fürs alltägliche Leben, mit Hintergrund-Informationen zur CO₂-Einsparung und vor allem mit direkter Belohnung, werden Jugendliche und Erwachsene angeregt, ihren Alltag klimaschonender zu gestalten.

MIT KLIMA-PUNKTEN 50.000 BÄUME FÜR BIELEFELD PFLANZEN ...

Für jede Handlung, die CO₂ einspart, werden in der App sogenannte Klima-Punkte vergeben. Zum Beispiel gibt es für jeden zurückgelegten Kilometer mit dem Rad, zu Fuß oder mit Bus & Bahn Klima-Punkte. Oder Sie probieren vegetarische Rezepte aus, Sie kaufen regional und nachhaltig ein oder sparen gezielt Energie – und schon gibt es Klima-Punkte dafür!

Haben Sie 200 Klima-Punkte erreicht, pflanzen die Stadtwerke einen Baum im Bielefelder Wald. Erreichen Sie weitere 200 Klima-Punkte, wird ein weiterer Baum gepflanzt und so geht es weiter: Ziel ist es, mit der Kampagne 50.000 Bäume im Bielefelder Wald zu pflanzen und so den Bielefelder Wald wieder aufzuforsten!

... UND BEI VERLOSUNGEN GEWINNEN

Um jeden auch persönlich zu motivieren, am Ball zu bleiben und nachhaltig klimaschonend zu handeln, können Sie die erreichten Klima-Punkte für tolle Verlosungen in der App BIE a Hero! einsetzen. So gibt es Einkaufs-Gutscheine zu gewinnen, Wertscheine für spannende Freizeitaktivitäten oder auch energiesparende Alltagsgegenstände wie LED-Lampen und solarbetriebene Geräte.

JETZT DIE APP
BIE A HERO!
DOWNLOADEN

Also los! Laden Sie die App für Ihr iPhone oder Android-Handy herunter, wählen Sie die Aktivitäten aus, mit denen Sie CO₂ sparen und schon heißt es: Je mehr CO₂ Sie einsparen, desto höher ist Ihre Gewinnchance bei den Verlosungen – und desto mehr Bäume werden gepflanzt!

Alleine kann ich nichts erreichen? Ein einzelner Mensch vielleicht nicht massig viel, aber in Bielefeld leben 340.000 Menschen. Und gemeinsam können wir sehr wohl was verändern. Machen auch Sie mit!

Zum Einstieg erhalten Sie 20 Klima-Punkte. Einfach mit der registrierten App BIE a Hero! den hier stehenden QR-Code scannen.



Hero!

Mehr Infos zur Kampagne BIE a Hero! gibt es unter www.bie-a-hero.de

Jetzt Klima-Hero werden und die App BIE a Hero! direkt herunterladen!



Wehmeier
Kraftfahrzeuge GmbH

Stadtring 11 · 33647 Bielefeld
Telefon 0521 / 41 71 71
www.opel-wehmeier.de

Gartengestaltung Thorwesten

Wir geben Ihren Gartenträumen Form!

Gehölz-, Staudenanpflanzungen, Pflasterarbeiten, Natursteinarbeiten, Baumfällarbeiten, Zaunbau etc.

Dipl. Ing. Ulrich Thorwesten, Paderborner Straße 333,
33689 Bielefeld, Telefon: 01 70 / 48 84 086



kurz & knackig



NEUIGKEITEN AUS DER NACHBARSCHAFT

ORDEN

Hohe Auszeichnung für Gesa Neuert. Die japanische Regierung hat bekanntgegeben, die Präsidentin der Deutsch-Japanischen Gesellschaft Bielefeld mit dem „Orden der Aufgehenden Sonne, goldene und silberne Strahlen“ des japanischen Kaiserhauses zu ehren. Neuert wird damit für ihre langjährigen Verdienste um die deutsch-japanischen Beziehungen ausgezeichnet. So setzte sie sich nach dem Besuch des japanischen Kaiserpaares 1993 in den von Bodelschwingschen Anstalten Bethel für die Errichtung eines Japanischen Landschaftstrockengartens ein.

NERVIGER QUALM

Gelegentlich kommt es vor, dass von in der Nachbarschaft liegenden Gewerbebetrieben Belästigungen durch Qualm ausgehen. In so einem Fall ist man als Anlieger nicht wehrlos. Das war jetzt in der Bezirksvertretung zu erfahren. Bei Beschwerden sollten sich die Bürger an das Umweltamt der Stadt Bielefeld als untere Immissionsschutzbehörde wenden. Dort gibt es für solche Fälle eine spezielle Beschwerdeabteilung. Diese ist unter Tel. 0521-512875 oder per Mail unter elke.poier@bielefeld.de beziehungsweise umweltamt@bielefeld.de erreichbar.

SATIRISCHES SURVIVAL

Wer im Politik-Dschungel dem gemeinen Populisten in freier Wildbahn begegnet, der sollte die nötige Survival-Ausrüstung dabei haben: Ein hysterieabweisendes dickes Fell und eine ordentliche Dosis Polit-Parasiten-Impfung. Das bekannte Satire-Duo ONKeL fISCH hat den Erste-Hilfe-Rucksack geschnürt und wagt sich am Samstag, 29. Mai im Zweischlingen tief in den Sumpf der einfachen Wahrheiten. In ihrem neuen abendfüllenden Programm streiten, singen, tanzen und spielen sich ONKeL fISCH durch ein Politik-Survival-Action-Kabarett. Beginn ist um 21 Uhr.

BLÜTENMEER

Als derzeit schönste Bielefelder Straße lässt sich in diesen Tagen „Auf dem langen Kampe“ feiern. Die sonst etwas langweilige Wohnstraße wird zurzeit von 200 in voller Blüte stehenden Zierkirschenbäumen gesäumt. Das Blütenmeer ist eine echte Augenweide und lockt Tausende von Schaulustigen und Hobbyfotografen an. Dabei gibt es hier in Brackwede etwas durchaus Vergleichbares. In der Sportstraße blühen jetzt ebenfalls die Zierkirschenbäume. Wenn auch vielleicht nicht ganz so viele und vielleicht auch nicht so imposant wie im Bielefelder Osten, aber auf jeden Fall sehenswert.

TAG DER AUSBILDUNG

Am Samstag, 29. Mai haben Schülerinnen und Schüler der Klasse 8 bis 13 die Chance, alles Wissenswerte über die Ausbildungsangebote bei Dr. Oetker zu erfahren. Erstmals wird die seit mehr als zehn Jahren erfolgreiche Veranstaltung virtuell durchgeführt. Bundesweit können Schülerinnen und Schüler, Eltern und Lehrer von 10-14 Uhr teilnehmen. Studierende, Auszubildende und Ausbilder geben im Live-Stream Infos über die Ausbildungsberufe und Studiengänge, die am Standort Bielefeld angeboten werden. Anmeldungen auf der Website www.oetker.de/karriere möglich.

AUF SENDUNG

Wer sich für Musik interessiert, sollte am Donnerstag, 20. Mai, um 21.04 Uhr Radio Bielefeld einschalten. Dann läuft wieder das Funkjournal aus dem Brackweder Studio am Mauseteich. Gast ist diesmal Lydia Grün. Sie leitet als Professorin für Musikvermittlung an der Hochschule für Musik Detmold unter anderem den Weiterbildungs-Studiengang „Master of Music, Musikvermittlung/Musikmanagement“. Bekanntlich dürfen die Studiogäste des Funkjournals bestimmen, was in der Sendung gespielt wird. Man darf gespannt sein, welche Musikwünsche die Frau vom Fach äußert.

IMMOBILIEN

Sein Aufgabenfeld erweitert hat Am Buschkamp Immobilien. Das Unternehmen widmet sich seit über 30 Jahren dem Verkauf und der Vermietung von Wohnimmobilien. Auch das Segment der Verwaltung werde zuverlässig bedient, heißt es in einer Pressemitteilung. Ab sofort gehören auch die Vermietung und der Verkauf von Gewerbeimmobilien zum Angebotsportfolio. Ansprechpartner in diesem Bereich ist Marius Jagiello, der das Dekra-Zertifikat D3 als Sachverständiger für Immobilienbewertungen für komplexe Wohn- und Gewerbeobjekte erworben hat.

robert beiderbeck
friedhofsgärtnerei
ev. & kath. friedhof brackwede

- grabneugestaltung
- grabinstandsetzung
- grabpflege / dauergrabpflege
- saisonbepflanzungen
- gießdienst und vieles mehr

Erinnerung in guten Händen

brackweder straße 28 telefon **05 21 - 41 26 55**
33647 bielefeld info@grabpflege-beiderbeck.de
www.grabpflege-beiderbeck.de

GB Gebäude-Reinigungs-Service

- gut
- schnell
- günstig

**Gebäudereinigung
Hausflurreinigung**

Gabriele Brandeis
Dienstleister

Grabenkamp 25 | 33649 Bielefeld
☎ 0172.9090672
gabrielebrandeis@gmail.com | www.gabriele-brandeis.de

Ein starkes Team
Immobilien Landmann
Ihre Immobilien-Quelle mit Herz

HANSE HAUS
Gebau mein Zuhause

- ✓ WEG- und Mietverwaltung
- ✓ Verkauf
- ✓ Neubauplanung
- ✓ Vermietung
- ✓ Finanzierung

Carl-Severing-Str. 112 | fon: 0521 39 32 29 44
33649 Bielefeld | mail: info@immobilien-landmann.de

Willy Buchholz
Steinmetzbetrieb

Ausführung von
GRABMALEN · BAUARBEITEN
in Natur- und Kunststein

Windfang 75 · 33647 Bielefeld · Tel. (05 21) 44 17 67

**Nasse Wände?
Feuchter Keller?
Undichter Balkon?**

Innendämmung · Balkonsanierungen · Kellerabdichtungen
Beseitigung sämtlicher Feuchtigkeitsschäden

über 40 Jahre **RICHTER**
Bautenschutz

Unsere Büro's:
Herzebrock Tel. 05245-40 31
Lippstadt Tel. 02941-9 88 96 67
Bielefeld Tel. 0521-96 29 35 53

Richter Bautenschutz & Bauelemente GmbH & Co. KG
Industriestraße 6 · 33442 Herzebrock-Clarholz
Tel. (05245) 4031 · Fax (05245) 18361
E-Mail: info@richter-bautenschutz.de
Internet: www.richter-bautenschutz.de

Wohn' Dich glücklich!
Wir haben, was Sie suchen!

- vernünftig renoviert
- ruhige Wohnlage
- familienfreundlich
- preiswert

Vermietungshotline
0800. 910 80 91
www.gswg-senne.de

Gemeinnützige Siedlungs- und Wohnungsbaugenossenschaft Senne eG

Clean FIX Meisterinnenbetrieb
im real- Brackwede, Gütersloher Straße 122

Leistung durch Meisterhand mit Sachverstand!
Ihre schnelle und gute Reinigung
in Brackwede.

Nutzen Sie unsere Kunden- und Bonuskarte.

Installations-Technik · Elektro · Sanitär · Heizung
ITS STÜCKEMANN

Die neuesten Techniken für Ihr Zuhause
BERATUNG · PLANUNG · UMSETZUNG

Licht · Wasser · Wärme
Ihr Bad.
Ihre Heizung.
Ihre Beleuchtung.
Lassen Sie uns Ihre Wünsche
und Ideen gemeinsam
umsetzen.

Enniskillener Straße 13 · 33647 Bielefeld · Telefon 0521 95017-0
www.its-stueckemann.de · info@its-stueckemann.de

Besuchen Sie uns gerne auch auf [f](https://www.facebook.com/its.stueckemann) ITS Stückemann GmbH & Co. KG [i](https://www.instagram.com/its_stueckemann) its_stueckemann

Aktion zum Tag der Nachbarn

FRÜHLINGS-FOTO-SAFARI



So geht's: Mit offenen Augen in Brackwede nach schönen Motiven suchen und dann „Klick!“ ablichten.

Hurra hurra, der Lenz ist da. Der Frühling ist die Zeit, in der wir uns so sehr über die ersten richtigen Sonnentage und das bunte Farbenmeer in der Natur freuen. Wenn nach dem Winter die Natur erwacht, lockt es uns wieder an die frische Luft. Deshalb ist der Frühling auch die perfekte Zeit, um auf Foto-Safari zu gehen und Bilder von all den wundervollen Dingen zu schießen, die uns begegnen, uns erfreuen und sie mit anderen zu teilen. Man muss dazu gar nicht weit reisen. So entstand die

Idee zur „Frühlings-Foto-Safari Brackwede“ zum Tag der Nachbarn 2021 von Benjamin Nicksch (Stadtteilkoordination) und Christina Schütte (Treffpunkt Alter) im Diakonieverband Brackwede.

Alle können mitmachen und sich mit dem Fotoapparat oder dem Smartphone in Brackwede, Bielefelds schönsten Stadtbezirk, auf Fotosafari begeben. Eingesendet werden können selbstgeschossene digitale Fotos, die sich einer der folgenden Kategori-

en zuordnen lassen: Lieblingsort, Frühlingsgefühle, Ausblick, Begegnung und Erholung. Bei der Auswahl des Fotomotivs sind der Fantasie und Kreativität keine Grenzen gesetzt. Die Fotos können zum Beispiel in der freien Natur, aber auch in der Wohnung entstehen. Aus datenschutzrechtlichen Gründen muss auf Fotos, auf denen Personen zu erkennen sind, allerdings verzichtet werden. Jeder Teilnehmer kann pro Kategorie ein Foto einsenden.

Die Fotos können bis zum 24. Mai per E-Mail eingesandt werden (unter Angabe des Vor- und Zunamens und der Motiv-Kategorie) an: fotosafari@diakonie-bielefeld.de oder per whatsapp an 0157/ 3931 2679. Aus allen Einsendungen entsteht ein Video, das zum Tag der Nachbarn am Freitag, 28. Mai veröffentlicht wird. Alle Brackweder Nachbarn sind dann herzlich eingeladen, sich von diesem einmaligen Stadtteil-Video der Frühlings-Momente verzaubern zu lassen.

Um den Einsatz der Hobbyfotografen zu belohnen, werden unter allen Einsendungen schöne Preise verlost. Weitere und detaillierte Informationen zur Frühlings-Foto-Safari gibt es auf Facebook und der Website des Diakonieverbands Brackwede: www.diakonie-bielefeld.de.

Spannende Frage: Lässt Tesla sich in Brackwede nieder?

STILLSCHWEIGEN VEREINBART

Das dürfte die Überraschung des Monats sein: Tesla, Weltmarktführer für Elektroautos, plant möglicherweise, in Brackwede eine große Niederlassung zu eröffnen. Diese bislang offiziell nicht bestätigte Information war jüngst in der NW zu lesen. Standort für das Tesla-Service-Center soll demnach das bisherige Autohaus am Stadion der Unternehmensgruppe Schröder Teams werden. Bekanntlich will Schröder das Autohaus am Stadion aufgeben und das dort bislang betriebene Nutzfahrzeuggeschäft an den Hauptsitz der Gruppe an der Industriestraße in Sennestadt verlagern. Dort soll die VW-Kompetenz gebündelt werden.



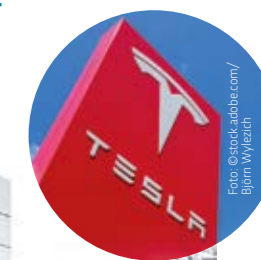
Am Stadion: Noch geht es an der Sportstraße vor allem um VW-Nutzfahrzeuge. Möglicherweise stehen schon bald die flotten Tesla-E-Autos in der Halle.

Gegenüber meinBrackweder wollte Schröder-Geschäftsführer Bastian Merkwitz die Tesla-Geschichte weder bestätigen noch dementieren. Man habe mit einem Vertragspartner Stillschweigen vereinbart, teilte er auf Anfrage mit. So wenig informativ diese Aussage ist, lässt sich doch aus ihr ableiten, dass die Nachricht mehr als ein Gerücht ist. Während Presse- und

Öffentlichkeitsarbeit für die meisten Autohersteller als wichtige zentrale Aufgabe gilt, scheut Tesla die Öffentlichkeit offenbar wie der Teufel das Weihwasser. Erst im vergangenen Herbst hat Tesla-Chef Elon Musk aus heiterem Himmel seine Pressestelle dichtgemacht. Mails und Anrufe von Medien laufen am Firmensitz in Kalifornien mittlerweile ins Leere. Laut Medienberichten

reagieren auch die Tesla-Niederlassungen in Europa und China nicht mehr auf Presseanfragen.

Lässt sich der geheimniskrämerische E-Autobauer tatsächlich – möglicherweise schon bald – in der Sportstraße in Brackwede nieder? Alles ist möglich. Es bleibt auf jeden Fall spannend.



50 JAHRE

Jens W. Kipp Tiefbau GmbH

30 JAHRE

Kipp Umwelttechnik GmbH

Gemeinsam stark.

<ul style="list-style-type: none"> ✓ Kanalbau ✓ Abwassertechnische Anlagen ✓ Versickerungsanlagen ✓ Kanalreparaturarbeiten ✓ Schachtsanierung ✓ Straßenbau 	<ul style="list-style-type: none"> ✓ Kanal- und Rohrreinigung ✓ Kanaluntersuchung ✓ Lageplanerstellung ✓ Funktionsprüfung ✓ Sanierungskonzeption ✓ Kanalsanierung ✓ Fallstrangsanierung
--	--

<p>Jens W. Kipp Tiefbau GmbH Telefon 0521 40 14 67 info@kipp-tiefbau.de www.kipp-tiefbau.de</p> <p>Senner Straße 156 33659 Bielefeld</p>	<p>Kipp Umwelttechnik GmbH Telefon 0521 40 31 71 info@kipp-umwelttechnik.de www.kipp-umwelttechnik.de</p> <p>Senner Straße 156 33659 Bielefeld</p>
--	--

KÜCHENPUNKT

Beratung • Planung • Montage

aus Meisterhand

- ✓ Kücheneinrichtungen
- ✓ Fronten- und Arbeitsplattenerneuerung
- ✓ Austausch von Spülen und Armaturen
- ✓ Erneuerung der Elektrogeräte
- ✓ Fachhändler – Miele – Bosch – Siemens

Tischlermeister: Jürgen Rindt

Burgunder Straße 12 (ehemals – Radio-Waldecker)
 33647 Bielefeld
 Fon 05 21/9 44 18 83 · Fax 05 21/9 44 18 86

AB 10. MAI FÜR SIE DA!

Mitschke®

Mensch
im
Mittelpunkt.

Jetzt für Sie vor Ort!

Ihr Sanitätshaus in Brackwede

Mitschke Sanitätshaus GmbH
 Normannenstraße 4 · 33647 Bielefeld

UNSERE ÖFFNUNGSZEITEN:

Montag bis Dienstag 08:30-18:00 Uhr
 Mittwoch 08:30-14:00 Uhr
 Donnerstag bis Freitag 08:30-18:00 Uhr



Brackweder DES MONATS

Ein lockerer Typ ist unser Brackweder des Monats und dass er gerade in den Ruhestand gegangen ist, sieht man ihm nicht an: Eberhard Grabe, überzeugter Ummelner seit seiner Geburt, hat an entscheidenden Stellen mitgemischt im Bielefelder Süden – nicht nur im Amt, sondern auch als engagierter Ehrenamtler.

Dass der französische Nationalfeiertag jedes Jahr in Senne gefeiert wird, weil der frankophile Ummelner „immer groß Geburtstag feiern möchte“, wie Gerd Haupt, Bezirksbürgermeister aus Senne augenzwinkernd berichtet, können wir natürlich nicht bestätigen. Wohl aber, dass der Bezirksamtsleiter von Senne und Sennestadt gerne feiert. Das ließ sich mit seinem „Beamten-job“ unerwartet gut kombinieren, weil er stets nah an den Menschen war und gerne auf unbürokratische Weise Probleme behob oder Unstimmigkeiten beseitigte.



Erster Wohnsitz Ummeln, zweiter Ramsbrocks Hof – hier war der Vater zweier Töchter unermüdlich im Einsatz, zumeist mit hochgekrempelten Armen und einer Schippe in der Hand – nomen est omen („Grabe“). Nein, das hatte er nicht gelernt auf der Fachhochschule für Verwaltung, deren Abschluss ihm 1977 einen Job im Bezirksamt Brackwede bescherte. Doch wir vermuten, dass er auch in seinen Anfangszeiten schon eine besondere Arbeitsauffassung gehabt hat: Über die eigentliche Arbeitszeit hinaus Projekte zu fördern, die es wert sind und sich mit Menschen umgeben, die positiv etwas verändern wollen.

Im Bezirksamt Brackwede lernte er das Verwalten von der Pike auf – inklusive der Geduld, die man braucht, um Sitzungen der Bezirksvertretung durchzuhalten. Er war der Protokollant. Hierhin kehrte er gereift und erfahren nach Jahren im Sozialamt, ins Bauamt und im Hauptamt als Hilfsreferent des Oberbürgermeisters in den neunziger Jahren zurück und wurde Stellvertreter des Bezirksamtsleiters Egon Schäffer. Als rechte Hand wuchs er in die Aufgabe des Bezirksamtsleiters richtig hinein und zeichnete für etliche Brackweder Feste verantwortlich, allen voran den Schweinemarkt.

2004 wurde er Amtsleiter in Senne und entdeckte seine Liebe zur Bretagne, allen voran zur Partnerstadt Concarneau. Hier war es das „Savoir vivre“, das Grabe ohne es so zu benennen, schon immer gelebt hatte. Zusammen-sitzen, Wein trinken, Kontakte knüpfen, Projekte und Probleme bereden. Natürlich nicht auf Französisch – das kann er nicht. Dennoch hat er in den 16 Jahren viele Freunde in Concarneau gefunden und hemdsärmelig Kontrakte geschlossen.

Kultur und besonders Musik liegt dem Bruce Springsteen-Fan am Herzen und als (per Amt gesetzter) Geschäftsführer im Kulturkreis Senne sorgte er für frischen Wind und viele gutbesuchte Veranstaltungen, wie das Festival „Rock on the Beach“ und die Reihe „Musik im Knast“.

Auch in Concarneau hat er dafür gesorgt, dass Kultur von hier in der Bretagne in Austausch kam, so hat man 2005 die Big Band BI-Bop der Bielefelder Musik- und Kunstschule mitgenommen und 2019 zum 50-jährigen Jubiläum der Städtepartnerschaft die Basement Boyz, die in verschiedenen Formationen während des Festes der blauen Netze aufgetreten sind.

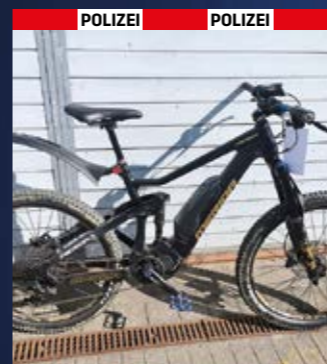
Grafiken: ©stock.adobe.com/naty_1ie

Fotos: © stock.adobe.com/nbyndmity; Daniel Bahrmann, th-photo

BLAULICHT-NEWS

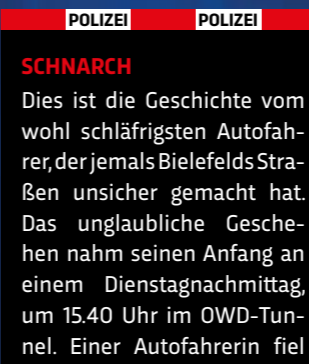


NICHT NUR AUF ST. PAULI KÄMPFT DIE POLIZEI GEGEN ZWIELICHTIGE GESTALTEN. AUCH IN UND UM BRACKWEDE IST DAS AUGE DES GESETZES IM EINSATZ.



BESITZER GESUCHT

Die Kripo hat im Rahmen eines Ermittlungsverfahrens ein hochwertiges E-Bike sichergestellt. Jetzt wird mit Hilfe eines Fotos der Eigentümer gesucht. „Die Rahmennummer des Fahrrads befindet sich unterhalb des abschließbaren Akkus und ist somit bislang nicht einsehbar“, so die Polizei. Eine Überprüfung, ob das Fahrrad bereits gestohlen gemeldet wurde, könne daher nicht durchgeführt werden. Bei dem Rad handelt es sich um ein E-Mountainbike der Marke Merida. Zur Identifizierung des rechtmäßigen Eigentümers wird der passende Schlüssel und der Fahrradpass mit Rahmennummer oder ein Kaufbeleg, auf dem die Rahmennummer ersichtlich ist, benötigt. Kontakt zum zuständigen Kontakt zum zuständigen KK14 unter Telefon 0521-5450.



SCHNARCH

Dies ist die Geschichte vom wohl schläfrigesten Autofahrer, der jemals Bielefelds Straßen unsicher gemacht hat. Das unglaubliche Geschehen nahm seinen Anfang an einem Dienstagmorgen, um 15.40 Uhr im OWD-Tunnel. Einer Autofahrerin fiel ein BMW auf, der im Schnecken tempo Schlangenlinien fuhr. Nachdem die 20-jährige den unheimlichen Wagen überholt hatte, beschleunigte dieser plötzlich und rammte sie. Dann setzte er einfach seine Fahrt fort, ohne sich um den Unfall zu kümmern. Die Frau alarmierte die Polizei. Nur wenig später ging schon der nächste Anruf bei den Ordnungshütern ein. Ein 44-jähriger Mann hatte beobachtet, wie der erwähnte immer noch Schlangenlinien fahrende BMW auf dem OWD eine Leitplanke rammte und dann ungeniert weiterfuhr. Um 16.10 Uhr meldete eine Zeugin telefonisch der Polizei einen an der Buschkampstraße parkenden PKW, dessen Motor lief, während der Fahrer offenbar tief und fest schlief. Nachdem die kurz darauf eingetroffene Streife den Fahrer geweckt hatte, gab der 20-jährige Fahrer zu, unterwegs eingeschlafen zu sein. Die Polizisten stellten seinen Führerschein sicher.



NICHT MEHR LESBAR

Schon wieder einmal haben Schmierfinken in Quelle an einem Verkehrsschild ihr Mütchen gekühlt. Entdeckt wurde der „Fall“ vom Bezirksdienstbeamten Jörg Rolletschek (Foto) morgens um 7.20 Uhr auf seinem ersten Streifengang durch den Ortsteil. Die noch unbekannt Täter hatten ein Tempo-30-Schild an der Carl-Severing-Straße komplett mit schwarzem Sprühlack beschmiert, so dass es nicht mehr lesbar war. Hauptkommissar Rolletschek leitete ein Strafverfahren wegen Sachbeschädigung sowie Beeinträchtigung von Unfallverhütungs- und Nothilfemitteln ein. Sollte der Täter ermittelt werden, droht ihm eine Geldstrafe oder sogar ein Gefängnisaufenthalt von bis zu zwei Jahren. In der Vergangenheit ist es im Raum Quelle bereits häufiger zu ähnlichen Schmierereien gekommen. Hinweise an das KK15 unter Telefon 0521-5450.

MESSERSTICH

Die Polizei sucht einen tatverdächtigen Mann und Zeugen zu einem Vorfall, bei dem ein Passant am Mittwoch, 28. April an der Gütersloher Straße durch einen Messerstich verletzt wurde. Als kurz nach der Alarmierung die erste Streife am Tatort eintraf, behandelten Rettungssanitäter bereits einen 43-jährigen Bielefelder. Nach seinen Angaben war er gegen 22 Uhr gegenüber der Einmündung Sommerstraße unterwegs gewesen. Plötzlich sei ihm auf seinem Weg ein Mann entgegengekommen. Er habe dann beabsichtigt, den Fremden zu umarmen, was diesem offenbar nicht passte. Denn der Mann zückte plötzlich ein Messer und verletzte ihn damit im Bauchbereich. Nicht wirklich zur Erhellung des Sachverhaltes dienlich war die Angabe des Verletzten, er habe zuvor eine Flasche Alkohol getrunken. Den Angreifer beschrieb der 43-Jährige wie folgt: Der Mann war etwa 173 cm groß und hatte dunkle, kurze Haare. Sein Aussehen wirkte südländisch. Hinweise an das KK14 unter Telefon 0521-5450.



Bücher's Restaurant

by PATRICK BÜSCHER

Scannen • bestellen • zu Hause genießen

Carl-Severing-Str.136 • 33649 Bielefeld • 0521/946140
www.buescher.app

Frank Hildebrand
Polsterei

Neubezug • Aufpolstern • Reparaturen aller Art
Bezugstoffe • Professionelle Lederaufarbeitung

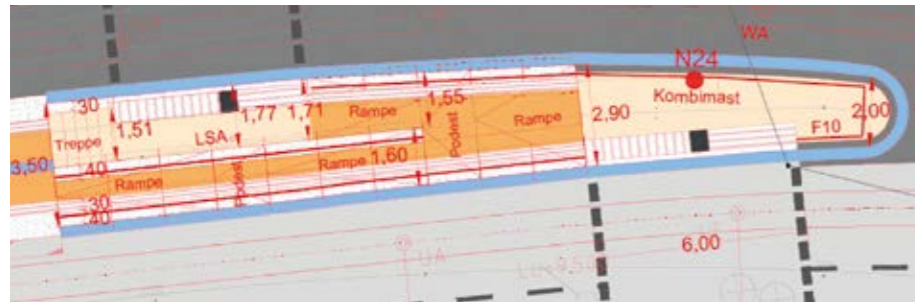


Servicepartner
von Kaufeld

Naggersstr. 16 • 33729 Bielefeld • Tel. 7724274
Mobil 0172/8862287
E-Mail: polstermoebelservice@web.de

Probleme mit der Stadtbahn-Haltestelle Brackwede Kirche

RAMPE UND TREPPE KOMBINIERT



Der Plan: Variante 2 setzt auf eine Kombination von Rampe und Treppe

Im Öffentlichen Personennahverkehr muss bis zum 1. Januar 2022 vollständige Barrierefreiheit hergestellt werden. Das schreibt der Gesetzgeber vor. Da die drei Stadtbahn-Haltestellen in der Hauptstraße (Gaswerkstraße, Normannenstraße und Brackwede-Kirche) zu den sehr hoch frequentierten Haltestellen gehören, müssen sie dringend einen niveaugleichen Ein- und Ausstieg bekommen. Doch sorgt im Bereich Brackwede-Kirche eine private Zufahrt für Probleme. Das Amt für Verkehr hat drei Varianten erarbeitet, und die Bezirksregierung Detmold hat den Bielefelder Beirat für Behindertenfragen um eine Stellungnahme gebeten.

Der 68 Meter langer Bahnsteig soll beidseitig barrierefreie Zugangsrampen erhalten. Auf der östlichen Bahnsteigseite schließt an die Zugangsrampe eine Querungshilfe an. Von dieser Querungshilfe führt eine signalisierte Fußgängerfurt sowohl nach Süden als auch nach Norden. Die nördliche Furt mündet je-

doch direkt im Bereich einer privaten Zufahrt, was sowohl für Anwohner und Besucher als auch für wartende Fußgänger problematisch wäre.

Drei Varianten sollen den Konflikt zwischen den Autos, welche die Zufahrt befahren möchten und wartenden Fußgängern lösen. MoBiel



Standort: Hier an der Ecke Heuberger Straße soll der Hochbahnsteig gebaut werden.

hat sich für Variante 1 ausgesprochen, da sie eine barrierefreie Zugangsrampe in voller Breite ermöglicht. Doch die schräge Fußgängerfurt (Markierung auf dem Asphalt) löst nicht wirklich die problematische Situation der privaten Zufahrt.

So entschied sich der Beirat für die Variante 2, eine Kombination von Rampe und Treppe. Vom Bahnsteig kommend muss der behinderte Fahrgast auf einem Zwischenpodest die Richtung der Rampe wechseln. Der Vorteil dieser Variante ist, dass die nördliche Furt außerhalb des Zufahrtbereiches für die angrenzenden Privatgrundstücke liegt. Nachteilig ist, dass die Durchgangsbreite teilweise sehr gering sind (1,20 m zwischen den Geländern). Ein Begegnen von Rollstühlen oder Kinderwagen auf den Rampen ist nicht möglich, wodurch es zu Wartezeiten kommen kann.

Ausweichmöglichkeiten sind auf dem Bahnsteig sowie auf dem zweiten Zwischenpodest vorhanden. Doch an diesem östlichen Bahnsteigende wird eine geringeren Nutzungsfrequenz im Vergleich zur westlichen, näher an der Kirche gelegenen Bahnsteigzuwegung erwartet. Deshalb erscheint dem Beirat der Nachteil der schmalen Rampen zugunsten der sicheren Führung für mobilitätseingeschränkte Personen ebenso hinnehmbar, wie die leicht umwegige Fußwegführung für den Wechsel der Gehwegseiten durch den entstehenden Versatz der Furten.

Papierkörbe platzen aus allen Nähten

MÜLL DURCH CORONA



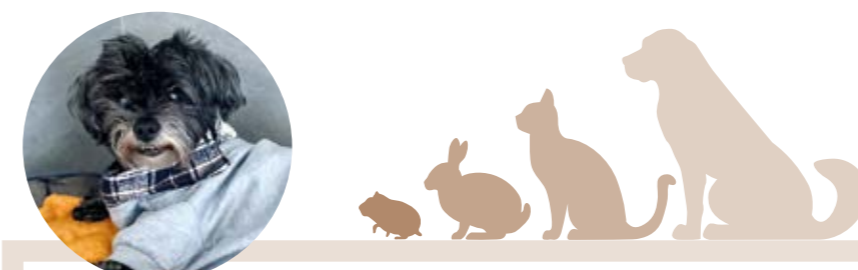
Unschön: Wenn die Papierkörbe übertoll sind, wird der Verpackungsmüll oft – wie hier an der Finnbahn – einfach in der Natur entsorgt.

Papierkörbe, die aus allen Nähten platzen, Abfall, der gedankenlos in die Landschaft gepfeffert wird, Pizza- und Dönerpackungen auf Parkbänken. Irgendwie hat man das Gefühl, dass es auch in Brackwede zunehmend zum schlechten Ton gehört, die Natur zu

vermüllen. Dieses Gefühl täuscht nicht, wie auch der städtische Umweltbetrieb festgestellt hat. Auf eine entsprechende Anfrage der SPD-Fraktion in der Bezirksvertretung Brackwede teilten die städtischen Umweltbeauftragten mit: „Insbesondere durch den pandemiebedingten „Außer-Haus-Verkauf“ hat sich das Aufkommen von zum Teil großvolumigen „To-Go-Verpackungen“ enorm erhöht“. Das habe zur Folge, dass das Fassungsvermögen der Papierkörbe an einigen Standorten – vor allem an Wochenenden – zur vollständigen Aufnahme der Abfälle nicht mehr ausreicht.

Dennoch werde versucht, die Papierkörbe je nach Standort bedarfsgerecht zu leeren. Im Zuständigkeitsbereich des Umweltbetriebes in der Regel mindestens einmal wöchentlich. Ein Sonderfall: Im Umfeld der Queller Finnbahn, wo insbesondere bei schönem Wetter vermehrt Eisverpackungen anfallen, hat der Umweltbetrieb seit der 13. Kalenderwoche von einmal wöchentlich Leerung auf eine zweite Leerung erhöht.

Ein Silberstreif am Horizont: Sobald der Außen-gastronomiebetrieb mit Geschirr wieder zulässig werde, sei mit einer erheblichen Entlastung der Situation zu rechnen.



Grafik: © stock.adobe.com/domicollita

TIER SUCHT MENSCH

Brad Pitt

Der kleine Hund mit dem großen Namen, wurde Anfang April im Tierheim aufgenommen, weil seine Besitzerin ins Krankenhaus kam. Sehr wahrscheinlich wird er nicht mehr in sein bisheriges Zuhause zurückkehren können. Brad Pitt, genannt „Pitti“, ist fünfzehn Jahre alt und fast blind. Er hatte ein liebevolles und behütetes Zuhause und so verwundert es nicht, dass er große Probleme hat, sich im Tierheim zurecht zu finden. Der Tierschutzverein sucht deshalb dringend eine Pflegestelle, die den Hundesenioren nach einer Freigabe auch behalten würde. Brad Pitt ist eine ruhige Umgebung gewöhnt, er geht noch gern spazieren, braucht aber viel mehr Schlaf und Streicheleinheiten, als es derzeit im Tierheim möglich ist. Sein neues Domizil sollte ebenerdig sein. Hundefreunde, die hier helfen können, werden gebeten sich schnellstmöglich telefonisch 05205-98430 zu melden.



Kapitalanleger aufgepasst
3-Zi.-ETW mit Loggia in Senne // 89 m² Wfl. // 3 OG. // Aufzug // modernes Bad mit Fenster // Eigentümer möchten als Mieter wohnen bleiben (KM 7.200 €/p.a.) // Bj. 1970 // VA: 116,4 kWh/m²a-D, BHKW, Bj. Hzg. 2012 // 118.000 € zzgl. 3,57 % Käuferprovision



Auf der Sonnenseite in Theesen
ruhige Lage // kleine & gepflegte Einheit // 81 m² Wfl. // heller & offener Wohn- Essbereich mit 33 m² // Tageslichtbad // Garage // Bj. 1984 // VA: 117 kWh/m²a-D, Gas, Bj. Hzg. 2001 // frei ab Juli // 199.900 € zzgl. 3,57 % Käuferprovision!



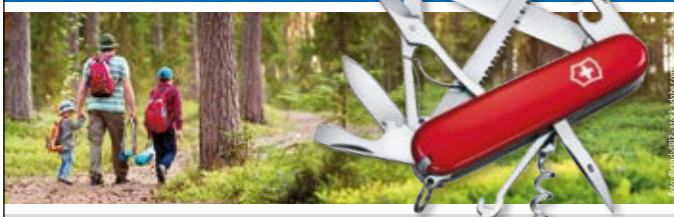
Solide Anlage mit Perspektive
Mehrfamilienhaus mit 6 Einheiten in zentraler Lage von Senne-Windelsbleiche // 836 m² Grdst. // 390 m² Wfl. // öffentlich gefördert / Bindung // Bj. 1990 // VA: 107 kWh/m²a-D // Bj. Hzg. 2008, Gas // 742.000 € zzgl. 3,57 % Käuferprovision

Ihr Immobilienmakler für Brackwede und Umgebung

BI-Süden 0521-959080
BI-Westen 0521-9596830
info@am-buschkamp.de
www.am-buschkamp.de



Das Schärfste kommt von **HÖCKER** – seit über 100 Jahren!



Meisterbetrieb

– eigene Schleiferei für Messer, Scheren und Schneidwerkzeuge –

feinste Solinger Schneidwaren • Messer aus aller Welt
Haushalts- und Geschenkartikel • Taschenlampen und Ferngläser
Outdoor-Artikel • Bogensport & Darts
Waffen und Munition • Selbstschutzartikel • Historische Schwerter

BERND HÖCKER
Schleiferei / Schneidwaren

Hauptstr. 132 · Bielefeld
Telefon 44 17 66
www.hoecker-bielefeld.de

Ein Picknick am See genießen!

Bleiben Sie mit uns mobil und selbstständig, um die schönen Dinge des Lebens zu genießen.

Wir beraten Sie gern über alle Möglichkeiten, um Ihren Alltag unabhängiger und sicherer zu gestalten.

BERATUNG
persönlich und regional



PVM
REHA · MEDIZINTECHNIK · HOMECARE

Öffnungszeiten Mo-Fr 9-18 Uhr

PVM GmbH · Südring 11 (IKEA Gelände) · 33647 Bielefeld
Telefon 0521/93 84 85-0 · www.pvm-med.de

18-jähriger Unternehmersohn muss auf die Anklagebank

NACKTRASER ANGEKLAGT

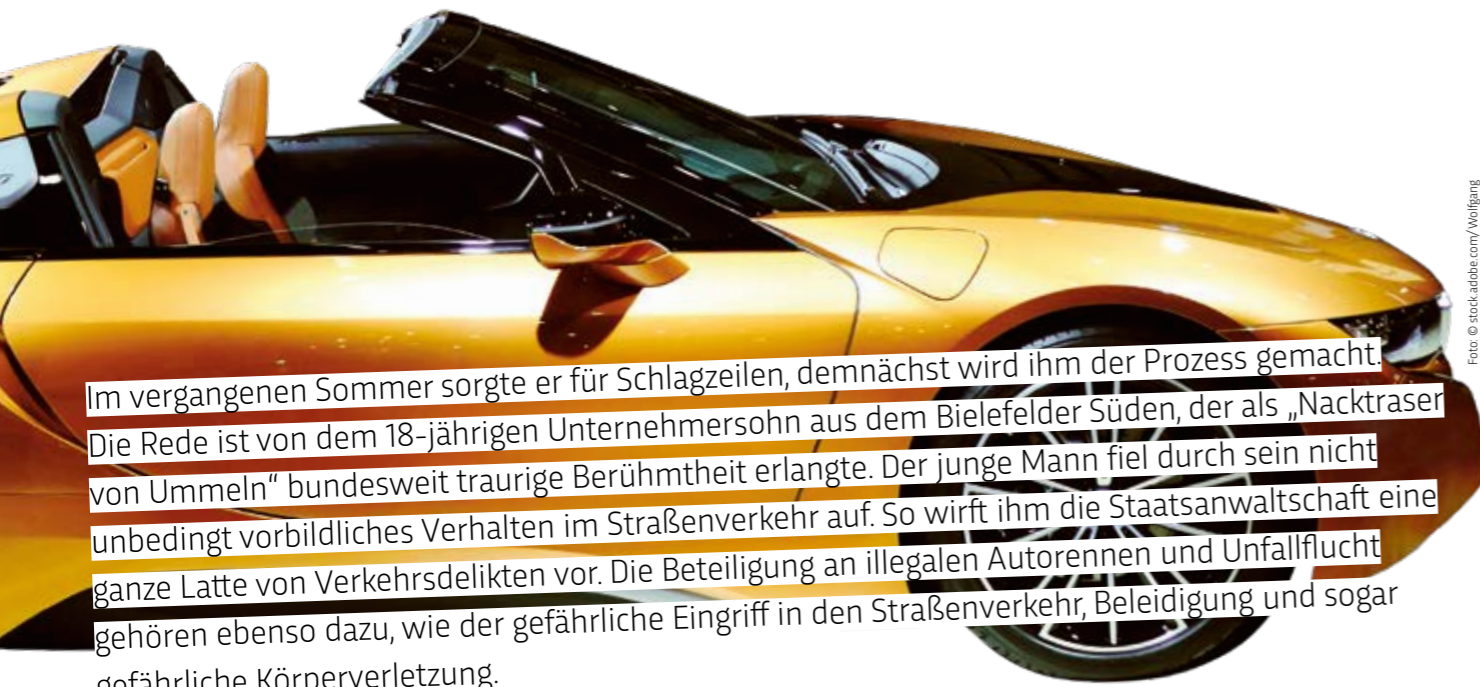


Foto: © stock.adobe.com/Voelligang

Im vergangenen Sommer sorgte er für Schlagzeilen, demnächst wird ihm der Prozess gemacht. Die Rede ist von dem 18-jährigen Unternehmersohn aus dem Bielefelder Süden, der als „Nacktraser von Ummeln“ bundesweit traurige Berühmtheit erlangte. Der junge Mann fiel durch sein nicht unbedingt vorbildliches Verhalten im Straßenverkehr auf. So wirft ihm die Staatsanwaltschaft eine ganze Latte von Verkehrsdelikten vor. Die Beteiligung an illegalen Autorennen und Unfallflucht gehören ebenso dazu, wie der gefährliche Eingriff in den Straßenverkehr, Beleidigung und sogar gefährliche Körperverletzung.

Da dem Unternehmersohn offenbar beträchtliche finanzielle Mittel zur Verfügung standen, konnte er für seine halsbrecherischen Spritztouren richtig teure Autos nutzen. So machte er sich eine Riesen-Gaudi daraus, mit einem von einem Kumpel gesteuerten 362 PS-starken BMW Cabrio mehrfach den stationären Blitzer an der Gütersloher Straße auszulösen. Der Sportwagen bretterte dabei mit Tempo 170 durch die geschlossene Ortschaft. Im August wurde der junge Mann in einem 362 PS starken BMW i8 mehrfach auf der Gütersloher Straße vom dortigen stationären Blitzer abgelichtet. Statt der erlaubten 50 Kilometer in der Stunde raste das Auto, gesteuert von einem jetzt mitangeklagten 23-jährigen Freund, mit Tempo 170 und mehr durch

die geschlossene Ortschaft. Erlaubt ist dort Tempo 50. Am Straßenrand verfolgten zahlreiche, vermutlich über soziale Medien informierte, johlende Zuschauer das Geschehen. Und ihnen wurde eine wahrlich fernsehreife Show geboten. Der 18-jährige stand halbnackt in dem rasenden Boliden und schoss mit seinem Handy Selfies. Die Polizei hatte keine allzu großen Schwierigkeiten, den notorischen Verkehrsrowdy zu identifizieren. Bei Hausdurchsuchungen, die auch bei seinem Kumpel durchgeführt wurden, stellten die Beamten Handys und andere Beweismittel sicher. Gleichzeitig nahmen sie den Führerschein mit und beschlagnahmten auch zwei Luxuskarossen, unter anderem das BMW-Cabrio von den Nacktfahrten in Ummeln.

Die Staatsanwaltschaft, die jetzt Anklage gegen den Verkehrssünder erhoben hat, möchte in den anstehenden Strafprozess zweierlei erreichen: Zum einen soll der junge Mann seine gerechte, spricht „tat und schuldangemessene“ Strafe bekommen. Zum anderen aber will sie erreichen, dass ihm eines der im Zuge der Ermittlungen beschlagnahmten Autos endgültig abgenommen und versteigert wird. Dabei handelt es sich übrigens um einen Mercedes AMG GT S mit sechsstelligem Neupreis und einem bis zu 730 PS starken Motor. Das weiße BMW-Cabrio mussten die Behörden mittlerweile wieder rausrücken, da es offiziell nicht dem beschuldigten jungen Mann gehört, sondern auf eine Firma zugelassen ist. Wir werden berichten, wie die Sache ausgeht.

AUSLAGESTELLEN *mein* BRACKWEDER



Jeden Monat stecken fleißige Helfer die aktuelle Ausgabe von „meinBrackweder“ in 13.000 Briefkästen. Aber Brackwede hat mehr als 40.000 Einwohner, deshalb gibt es darüber hinaus 99 Auslagestellen, an denen unser Stadtmagazin für Sie bereit liegt. Natürlich kostenlos!

EINFACH ZUGREIFEN!

WINDELSBLEICHER STRASSE / SENNE/STADTRING/SÜDRING

- Altenzentrum auf der Schanze
- Krukenbaum Fahrräder
- Renault – Otto Bitter
- Body Talk
- Autohaus Wehmeier
- Altenzentrum Rosenhöhe
- Krankenhaus Rosenhöhe
- Blumen Wüllner
- Lottoannahme Renate Schalk
- Bezirksamt Senne
- EDEKA Brinkmann Senne
- Sparkasse Senne
- Fleischerei Münch
- Café Wölke
- Blumen Arcade
- Bäckerei Pollmeier am Südring
- JET-Tankstelle am Südring
- Lucky Bike
- Gartencenter Mühlenweg
- PVM
- Euronics Waldecker
- Quartier 99
- PandaKing

GADDERBAUM

- Bäckerei Olson
- Volvo Markötter
- Elan Tankstelle
- Steki Kosta

QUELLE

- Gaststätte Sprungmann – Griechische Taverne
- Sparkasse
- Rosen-Apotheke
- Bäckerei Olsson (Carl-Severing-Str.)
- SHELL-Tankstelle
- Blumen Polz
- Bäckerei Olsson
- Colory Coach Frauen Fitness
- COMBI Quelle
- Hotel Büscher

GÜTERSLOHER STRASSE / UMMELN

- Apotheke im REAL
- ARAL-Tankstelle (gegenüber REAL)
- Friseur Götzmann
- Bäckerei Bürenkemper im REAL
- Sportmühle Ummeln
- Art of Hair Friseur
- Brackweder Hof
- ARAL-Tankstelle
- Fleischerei Münch
- Restaurant Chinagarten
- Apotheke am Meilenstein
- LIDL Ummeln
- Bäckerei Bürenkemper Ummeln
- Sparkasse Ummeln

CHERUSKERSTRASSE

- SVB Geschäftsstelle
- Maskulin Friseur
- Elefanten Apotheke
- Gaststätte Portofino
- Schröder Teams am Stadion

TEPPENSTRASSE

- Tonis Schlemmer Grill
- Busch Apotheke
- Yvo's Bistro
- AWO Treppenhaus
- Rote Kreuz Laden
- Eis Werk
- Ria Sarter Haus
- Stilbruch

HAUPTSTRASSE/ZENTRUM

- Schnittwerk
- Augenarztpraxis Wienhus
- Schuhhaus Wiedey
- Buchhandlung Klack
- Gerland Hörakustik
- Tobac Center
- Bäckerei Bürenkemper
- Kohlstedde Fleischerei
- Stadtcafé Pollmeier
- Apollo Optik
- Reformhaus Bacher
- Pogatzki

- Gaststätte Zapfahn
- Tierärztin Katharina Storck
- Deutsche Bank
- Höcker
- Sparkasse
- Commerzbank
- Iga Optik
- Papier Bröcker
- Adlerapotheke
- Volksbank
- Schuhhaus Tölle
- Brillenparadies
- Tee Treffpunkt
- Sanitätshaus Knoke
- Sanitätshaus medipharm
- Café am Kirchplatz
- Diakonie
- GBB
- Rathaus Brackwede
- Polizei Brackwede
- Bücherei Brackwede
- Gustav-Münter Haus
- DRK (Arnsberger Str. 15)

Coronabedingt können einzelne Auslagestellen vorübergehend geschlossen sein!

Freiraum für neue Ideen
Ihr regionaler Partner für

- Abbruch/Rückbau
- Abbruch im Bestand
- Demontage/Entkernung
- Dekontaminierung
- Erdarbeiten
- Recycling
- Containerdienste
- Transporte

Südring 92 | 33647 Bielefeld
Tel.: 05 21 55 75 16-0
E-Mail: info@wimmelbuecker-abbruch.de
www.wimmelbuecker-abbruch.de

Klack BUCHHANDLUNG
Hauptstraße 75
33647 Bielefeld
Tel. 0521 444015
Fax 0521 444016
info@buchklack.de
www.buchklack.de

„Wir legen Bücher ans Herz – auch in bewegten Zeiten.“

Elektro Sötebier

- Neubauinstallation
- Industrieinstallation
- Gewerbeinstallation
- Altbausanierung
- Sprechanlagen
- Alarmanlagen
- Beleuchtungstechnik
- EIB / KNX Systeme
- Sicherheitsbeleuchtung
- EDV-Netzwerktechnik

Ihr Partner in Sachen Elektrotechnik

Patthorster Str.1 • 33803 Steinhagen • Tel: (0 52 04) 8 70 48 - 0
www.elektro-soetebier.de • info@elektro-soetebier.de

Fachbetrieb für Bautenschutz
Elastische Fugen

UKS seit 1983

Silicon Polyurethan MS-Hybrid

Technisch richtig! Optisch angepasst! Hygiene selbstverständlich

Vorher Nachher

Bielefeld: 0521 772-519-07
Steinhagen: 05204 920-934
Mobil: 0171 365 79 01

Email: kordbarlag@t-online.de

Verstorben

PAUL-GERHARD DEUTSCH †



Der Männergesangsverein (MGV) Teutoburger Liederkrans Brackwede von 1864 trauert um seinen langjährigen Chorleiter. Paul-Gerhard Deutsch ist plötzlich und unerwartet im 75. Lebensjahr an Herzversagen verstorben. Als Sohn des beliebten Pfarrers Günter Deutsch ist er mit drei Brüdern und zwei Schwestern in Brackwede aufgewachsen. Seit 1975 war der in Bielefeld und darüber hinaus auch als Komponist, Kirchenmusiker und Musiklehrer bekannte Chorleiter für den Verein tätig. Mit dem damaligen Vorsitzenden Hans Schünning rief er im Jahre 1994 anlässlich des 130-jährigen Bestehens des MGV das erste „Brackweder Liederfest“ unter Beteiligung weiterer Chöre und Gastronomie auf dem Kirchplatz der ev. Bartholomäuskirche ins Leben. Juni viel Anklang fand. Zum Jahresprogramm gehörte auch das beliebte Weihnachtskonzert am 4. Advent in der Kirche, bei vielen Brackwedern ein adventlicher Höhepunkt. Paul-Gerhard Deutsch leitete auch die Chöre Germania Bielefeld e.V., den Polizeichor Bielefeld und den Singkreis Caroline-Oetker-Stift sowie die German Singers. Zudem lag ihm die musikalische Jugendförderung in der KiTa Huchzermeierstraße am Herzen. Regelmäßig erfreute der MGV Teutoburger Liederkrans gemeinsam mit ihm die Bewohner der Brackweder Seniorenheime und das Erzählcafé mit wunderschöner Musik.

Unternehmensgruppe Kipp feiert Doppeljubiläum
SPENDE STATT FEST



Haben Grund zur Freude: Ingo und Oliver Kipp feiern gleich zwei Jubiläen.

Tiefbau GmbH, die Kipp Umwelttechnik GmbH ist Spezialist für Kanaluntersuchung, -reinigung und -sanierung. Nicht nur regional, sondern mittlerweile weltweit ist die Kipp Umwelttechnik GmbH zudem im Bereich umweltschonender Industriereinigung im Einsatz. Der Schlüssel zum langjährigen Erfolg? „Kompetenz, Fairness, Aufrichtigkeit“, bringt Geschäftsführer Oliver Kipp das Erfolgsrezept auf den Punkt und fügt hinzu: „Und ein wirklich gutes Team.“ 45 Mitarbeitern bietet die Unternehmensgruppe Kipp im Jubiläumsjahr sichere Arbeitsplätze. Insgesamt, sechs Familienmitglieder – teils bereits in dritter Generation – sind in verschiedenen Unternehmensbereichen tätig. „Angesichts der aktuellen Situation verbieten sich größere Feierlichkeiten“, so die Geschäftsführer. „In Zeiten von Corona halten wir es für richtiger und angemessener, an die Corona-Hilfe der Stiftung Solidarität bei Armut und Arbeitslosigkeit zu spenden.“

50 Jahre Jens W. Kipp Tiefbau GmbH, 30 Jahre Kipp Umwelttechnik GmbH. Die Senner Unternehmensgruppe Kipp feiert in diesem Monat ein rundes Doppeljubiläum. Gegründet wurden die Firmen mit Sitz an der Senner Straße 156 von Jens an Werner Kipp; inzwischen führen seine Söhne Oliver Kipp und Ingo Kipp die Geschäfte. Kanalbau und -reparatur sind die Schwerpunkte der Jens W. Kipp

TOPGEPFLEGT MEINTIPP

Seit dem 1. Dezember 2020 betreibt die Flex Eingliederungshilfe der Stiftung Ummeln einen ambulanten Pflegedienst, die FLEX® innoCare gGmbH.



Pflegedienstleiterin Anastasia Znamenok und ihr Team bieten vielfältige Unterstützung.

Er hat seinen Sitz im alten Pastorenhaus an der Veerhoffstraße 3 in Ummeln. Der neue Dienst bietet sowohl Leistungen nach SGB XI wie auch SGB V an. Das Angebot richtet sich an Menschen, die in der ambulanten Versorgung leben, ebenso, wie an Menschen, die in besonderen Wohnformen leben und besondere pflegerische Leistungen benötigen. Darüber hinaus übernimmt das Team mit der Pflegedienstleitung Anastasia Znamenok auch Verhinderungspflege, Entlastungsleistungen, hauswirtschaftliche Leistungen und Beratung von pflegenden Angehörigen. Übrigens: Das Team sucht noch Verstärkung. Fragen beantworten Anastasia Znamenok und ihr Team gerne unter Telefon 0521-4888-134 oder 0170-2264517.

Info www.innovative-pflege-bielefeld.de/jobs/

Das „Corona-Jahr“ 2020 hat diverse steuerliche Neuerungen mit sich gebracht, die für die Einkommensteuererklärung 2020 relevant sind. Darüber informiert Philipp Kaup von der Kanzlei F.M.K Steuer:

Entlastungsbetrag für Alleinerziehende: Alleinerziehende haben einen Anspruch auf einen Entlastungsbetrag, wenn zu ihrem Haushalt mindestens ein Kind gehört, für das ihnen Kindergeld oder ein Kinderfreibetrag zusteht. Bislang lag der Entlastungsbetrag bei 1.908 Euro pro Jahr und erhöhte sich ab dem zweiten Kind um jeweils 240 Euro. Für die Steuerjahre 2020 und 2021 hat der Gesetzgeber den Grundbetrag auf 4.008 Euro angehoben. Alleinerziehende mit einem zu versteuernden Einkommen von 40.000 Euro zahlen deshalb allein für 2020 rund 761 Euro weniger Einkommensteuer. **Homeoffice-Pauschale:** Arbeitnehmer, die im vergangenen Jahr im Homeoffice tätig waren, können erstmals die neue Homeoffice-Pauschale von bis zu 600 Euro geltend machen (je 5 Euro pro Tag für maximal 120 Homeoffice-Tage im Jahr). **Energetische Baumaßnahmen:** Seit 2020 fördert der Staat energetische Baumaßnahmen an selbstgenutzten Wohngebäuden mit einem neuen Steuerbonus, der in der Anlage „Energetische Maßnahmen“ beantragt werden kann. Pro Objekt beträgt die Ermäßigung maximal 40.000 Euro. Der Steuerabzug verteilt sich auf drei Jahre, abzugsfähig sind jeweils 7 % der Aufwendungen im ersten und zweiten sowie 6 % im dritten Jahr.

Info www.fmk-steuer.de

Endlich meine eigene Website:
einfach, schnell und unkompliziert.

Zum günstigen Komplettpreis:
websites.visio-kommunikation.de

VISIO

**BLEIBEN SIE ZU HAUSE UND GESUND:
WIR LIEFERN IHRE MEDIKAMENTE NACH HAUSE!**

Bestellungen bis 15.30 Uhr werden noch am gleichen Tag geliefert!

WIR BERATEN SIE GERNE!

Elefanten-Apotheke
Inhaber Peter Giesbrecht
Cheruserstr. 27 | 33647 Brackwede
Telefon 0521 - 9421313

NEU & einmalig in OWL

„Tomahawk? Ribeye? Secreto?“
Tipps, Tricks & Antworten von Fleischexperte Lennart Hermstein

Bei uns auch ohne Termin

STEAK-SPRECHSTUNDE
IN DER BREITSCHIEDSTRASSE 1 / 33649 BIELEFELD

Immer Donnerstags von 8:00 - 13:00 Uhr
?! STEAKS - BBQ - FLEISCH !?

MÜNCH TRADITION | INNOVATION | HANDWERK
by Lennart Hermstein

FMK STEUER www.fmk-steuer.de

BESUCHEN SIE UNSERE FMK KANZLEI APP

Eine mobile Lösung für alle Fragen rund um das Thema Steuern.

Erhältlich im App Store
APP JETZT BEI Google Play

Besuchen Sie ebenfalls unsere Webseite:
www.fmk-steuer.de

Digitale Kanzlei 2020
Digitale Kanzlei 2021

Finke Marquardt Kaup
Partnerschaft Steuerberatungsgesellschaft
Obbernstr. 1a • 33602 Bielefeld
T: 0521/399097 10 • F: 0521/399097 20
info@fmk-steuer.de

Fortschrittlich.
Mandantenorientiert.
Kompetent.

Kleinemas

Familientradition seit 1914



RIESEN GRILLAUSWAHL!

Nackensteaks

verschieden mariniert
1kg ab

5,79 €

Jubiläumsbratwurst

goldprämiert
100g ab

0,598 €

Geflügelsteaks & Gourmetsteaks

aus dem Schweinerücken
verschieden mariniert
1kg ab

8,49 €

Bratwurst

verschiedene Sorten
1kg ab

6,57 €

Bauchfleisch, Grillfackeln,
Spareribs u.v.m.


DIREKT VERKAUF
MO-SA 8-19 UHR

Aktuell



2021: 28x Gold